

Bilancio di Sostenibilità 2022



CIMOLAI

Indice

Lettera agli skateholder	04
Il Gruppo Cimolai	05
ESG highlights	07
Storia	09
Vision, Mission, Valori	11
Struttura del Gruppo	12
Progetti	13
Progetti nel mondo	14
Principali progetti realizzati	15
Progetti in corso	17
Ulteriori attività produttive e soluzioni	20
Ricerca, sviluppo e innovazione	21
Progetti finanziati	21
Proprietà intellettuale	22
Sostenibilità in Cimolai	24
Analisi di materialità	24
Descrizione e valutazione degli impatti	25
Gli impegni del Gruppo Cimolai e gli obiettivi di sviluppo sostenibile dell'ONU	29
Iniziative ESG in essere	32
Principali aree di investimento ESG	33
Gli stakeholder di Cimolai	34
Valore economico generato e distribuito agli stakeholder	35
Governance, etica e integrità	37
Corporate Governance	37
Assemblea degli azionisti	37
Consiglio di Amministrazione	37
Collegio Sindacale	39
Organismo di Vigilanza	39
Team Sostenibilità	40
Anticorruzione	40
Il Codice Etico	40
Il Modello di Organizzazione, Gestione e Controllo	41
Tutela dei diritti umani e responsabilità sociale	42
Contrasto al lavoro infantile e minorile	43
Lavoro forzato o obbligato	43
Libertà di associazione e diritto alla contrattazione collettiva	44
Non discriminazione	45
Sistemi di gestione e certificazioni	45
Certificazioni di processo	45
Certificazioni di prodotto	46
Ambiente	47
Politica ambientale	47
Performance ambientali	48
Consumi di materie prime, materiali e riciclo	48

Consumi energetici e fonti rinnovabili	50
Gestione delle risorse idriche	52
Gestione dei rifiuti	56
Emissioni in atmosfera	58
Emissioni di gas serra	59
Le nostre persone	62
Composizione del personale	62
Tipologie contrattuali	63
Recruitment e turnover	65
Formazione e sviluppo delle competenze	66
Benessere aziendale	68
Congedo parentale	68
Pari opportunità e remunerazione	69
Salute e sicurezza sul lavoro	70
Identificazione e valutazione dei rischi	71
Competenze e formazione	72
Partecipazione, consultazione dei lavoratori e comunicazione	73
Sorveglianza sanitaria	73
Gestione etica della supply chain	74
Fornitori e forniture	75
Valutazione e qualifica dei fornitori	76
HSE requirements	77
Comunità	78
Nota metodologica	79
GRI Content Index	80

Lettera agli stakeholder

Il Gruppo Cimolai è orgoglioso di presentare il suo primo Bilancio di Sostenibilità.

Questo documento rappresenta per il nostro Gruppo un importante momento di condivisione con tutti gli stakeholder dei valori e delle responsabilità che ci guidano costantemente nel nostro business.

Il 2022 è stato un anno unico nel suo genere. Alla coda della pandemia, la più grande emergenza internazionale dalla Seconda Guerra Mondiale, si è aggiunto il conflitto in Ucraina. Come tutti sappiamo, questi elementi hanno determinato un contesto per molti aspetti nuovo e anche imprevedibile, che ancora oggi ha significative ripercussioni sulla vita delle persone e su quella delle realtà produttive. In questo quadro ci siamo trovati ad affrontare anche un evento unico nella sua storia: una crisi di natura finanziaria e non determinata dalla gestione caratteristica che, nonostante la solidità industriale ed un robusto portafoglio ordini, ci ha costretto a far ricorso al concordato preventivo.

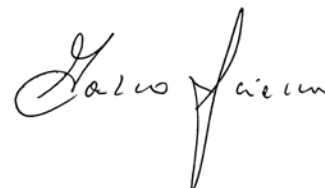
L'Azienda anche in questa situazione difficile, grazie ad alcune partnership consolidate e ad alcuni nuovi accordi commerciali è riuscita a salvaguardare non solo gli ordini acquisiti ma ad assicurare anche una continuità a livello produttivo e nei cantieri. Nel 2023 abbiamo visto positivi e continui segnali di ripresa, che dovrebbero accentuarsi nei prossimi anni. Il Piano Concordatario predisposto da Cimolai è stato approvato dai Creditori ed il concordato si è concluso ad ottobre 2023 con l'omologazione da parte del Tribunale di Trieste.

In questo contesto storico aziendale il nostro impegno verso le tematiche ambientali, sociali e di governance (ESG) si è non solo confermato, ma anche rafforzato come elemento costitutivo della nostra mission e dei nostri valori nella realizzazione di opere uniche nel mondo.

Ogni giorno, infatti, lavoriamo per garantire il raggiungimento degli standard più elevati sia per quanto riguarda la qualità dei nostri prodotti che la sicurezza dei nostri lavoratori. Siamo, inoltre, sempre attenti a garantire benessere e rispetto per il territorio nel quale operiamo e per le comunità che vi abitano.

Infine, oltre all'aspetto ambientale, riteniamo, che anche una gestione sostenibile del personale rappresenti un fattore determinante per il raggiungimento degli obiettivi di sostenibilità. Poniamo, perciò, attenzione alle politiche retributive e alla diversità di genere, garantendo pari opportunità, attuando processi di miglioramento con un percorso graduale e per obiettivi prioritari individuati anche attraverso al dialogo continuo con gli stakeholder.

Il Presidente del CDA
Ing. Marco Sciarra



01

Il Gruppo Cimolai

Il Gruppo Cimolai è un gruppo industriale che si occupa principalmente di grande carpenteria in acciaio che fonda le sue radici nel territorio di Pordenone sin dagli anni '50 del secolo scorso e ha raggiunto oggi respiro e fama mondiali.

Progetta, realizza ed installa opere in carpenteria metallica che si contraddistinguono per unicità, solidità e sicurezza dei progetti, rapidi tempi d'esecuzione e specifiche tecniche di elevatissima qualità.

Ogni commessa viene affrontata a partire dallo studio di tutti gli aspetti ingegneristici in fase di progettazione, fino alla consegna definitiva delle opere al cliente finale.

La sede amministrativa delle società del Gruppo si trova a Porcia nel pordenonese e accoglie le funzioni commerciali (acquisti e relazioni con i clienti), gestionali (risorse umane e amministrazione dell'intero Gruppo) oltre alle funzioni tecniche (ufficio tecnico e gestione commesse).

Nel tempo sono sorti stabilimenti produttivi, dove si svolgono le attività di prelaborazione, carpenteria, saldatura e verniciatura dell'acciaio. Le sedi produttive hanno consolidato la propria struttura non solo in provincia, ma anche in regione ed oltre confine, pur mantenendo la forte connotazione locale fondata sulla competenza di lunga data delle maestranze operative che si trasmette solo attraverso la formazione diretta.

Cimolai Spa, società produttiva principale consta di **4 stabilimenti produttivi in Friuli Venezia Giulia:**

- / Il primo è situato a **Roveredo in Piano**, circa 6 km dalla sede di Porcia e sorge su un'area di 140.000 mq di cui 46.000 sono interamente coperti.
- / La seconda sede produttiva è situata a **Polcenigo**, circa 10 km dalla sede di Porcia, occupa un'area di 120.000 mq di cui circa 37.000 interamente coperti. Presso questo stabilimento è disponibile un laboratorio di prove tecnologiche gestito da tecnici afferenti al dipartimento di coordinamento di saldatura.
- / Lo stabilimento di **San Giorgio di Nogaro**, in provincia di Udine, all'interno della zona industriale Aussa-Corno, occupa un'area di 180.000 mq di cui circa 60.000 interamente coperti. Parte dello stabilimento di San Giorgio di Nogaro è dedicato alla produzione di tubi saldati, ottenuti per piegatura da lamiera. La pressa in funzione presso lo stabilimento ha una larghezza di 15 metri e garantisce una potenza massima di oltre 6.000 ton.
- / Il quarto stabilimento è situato a **Monfalcone** nella provincia di Gorizia e occupa un'area di 280.000 mq di cui circa 60.000 sono interamente coperti.

Cimolai inoltre ha un **ufficio di rappresentanza commerciale - Cimolai UK LTD** – a Londra.

Nell'ultimo quinquennio i principali protagonisti di ingenti piani di investimenti sia in termini di capitale umano che, soprattutto, di innovazione tecnologica,

espressasi nella direzione di una resa produttiva all'insegna della sicurezza e della sempre maggiore efficienza, affiancando alla storica competenza nella carpenteria le più moderne soluzioni di ingegneria della saldatura attraverso la robotica.

L'innovazione, tuttavia, non può prescindere dalle capacità del singolo. Su un totale che si attesta a oltre 1000 dipendenti diretti occupati nel Gruppo Cimolai, circa la metà sono infatti impiegati nel sistema produttivo ed è intorno a quest'ultimo che si è inoltre creato un solido e stabile indotto.

Infatti, pur promuovendo la multiculturalità in azienda, ove già operano oltre 45 diverse nazionalità, è proprio dal bacino del territorio locale che la Cimolai predilige attingere gli innesti delle nuove risorse. Sono oltre 200 gli ingegneri, civili e meccanici eminentemente, che operano in tutti i dipartimenti aziendali, sebbene la maggior parte di essi sia concentrata nel management e ne rivesta la parte più rilevante. Il Management si articola in otto direzioni tecniche - commerciali che si contraddistinguono per aree geografiche o specifici settori di mercato, supportate dalle attività degli ambiti di ufficio tecnico, degli acquisti, della produzione e dell'amministrazione, finanza e controllo di gestione per lo sviluppo delle commesse, in un mercato sempre più rivolto all'ambito internazionale, pur senza rinunciare a mantenere fermamente le radici locali.



1.065.000 m²
di aree industriali



258.000 m²
di aree industriali
coperte



Oltre 1000
dipendenti



160.000
tonnellate di strutture
in acciaio lavorate
l'anno

Procedura concorsuale

In data 20 ottobre 2022 Cimolai S.p.A. ha presentato domanda di accesso al concordato preventivo in continuità aziendale ex articolo 84 e seguenti CCII, che è stata accolta con decreto del Tribunale di Trieste in data 24 ottobre 2022.

Nel rispetto del termine assegnato, successivamente prorogato ex art. 44 CCII, la società ha depositato con ricorso in data 20.02.2023 una proposta di concordato preventivo in continuità aziendale ex art. 84 CCII.

A seguito delle interlocuzioni intervenute con il ceto creditorio, è emersa – in capo alla Società – l'esigenza di procedere al deposito di una versione aggiornata e modificata del piano e di una proposta concordataria modificata l'ultima della quale è stata depositata in data 30.06.2023.

Dal 20 luglio al 10 agosto si sono svolte quindi le operazioni di voto con modalità telematica dalle quali è risultata l'approvazione della proposta di concordato da parte del 90% dei creditori.









Il Tribunale di Trieste ha emesso in data 11 ottobre 2023 la sentenza di omologa del concordato.

Il piano prevede la prosecuzione dell'attività aziendale in Continuità diretta da parte di Cimolai S.p.A. mediante l'esecuzione delle commesse in portafoglio per oltre 820 milioni di Euro e con l'acquisizione di nuovi progetti con focus sulle commesse a maggior valore aggiunto al fine di mantenere i volumi produttivi registrati negli anni precedenti dalla società.

Tutti gli stati di avanzamento della procedura concorsuale vedono il coinvolgimento delle parti sociali e dei dipendenti.

ESG HIGHLIGHTS

ENVIRONMENTAL

	<p>38,2% dei consumi di energia elettrica da fonte rinnovabile (+11,0% / 2022 vs. 2021)</p>		<p>-19,2% di consumi energetici totali (2022 vs. 2021)</p>
	<p>-6,6% di consumi energetici totali per ora lavorata (2022 vs. 2021)</p>		<p>-3,3% di consumi idrici per dipendente (2022 vs. 2021)</p>
	<p>-4,3% di rifiuti prodotti per ora lavorata (2022 vs. 2021)</p>		<p>-22,7% di emissioni dirette di gas serra (Scope1) per unità di valore della produzione (2022 vs. 2021)</p>
	<p>-10,8% di emissioni indirette di gas serra (Scope2) per unità di valore della produzione (-1.066 tCO₂e / 2022 vs. 2021)</p>		<p>-13,5% di emissioni indirette di gas serra (Scope3) per unità di valore della produzione (-35.820 tCO₂e / 2022 vs. 2021)</p>

SOCIAL

	<p>96% dei dipendenti con contratto a tempo indeterminato</p>		<p>10,7 ore medie di formazione per dipendente nell'anno 2022 (9,8 nel 2021)</p>
	<p>Salute e sicurezza Nomina del Comitato per la salute e sicurezza</p>		<p>Benessere 0 malattie professionali</p>
	<p>Pari opportunità di genere Uguali retribuzioni a parità di livello</p>		<p>Gestione etica della Supply Chain Monitoraggio dei fornitori sul rispetto dei requisiti previsti dalla SA8000</p>

GOVERNANCE



Gestione della qualità
Sistema di gestione certificato
e conforme alla norma ISO 14001



Anticorruzione
Codice Etico
Modello 231



Gestione della sicurezza
Sistema di gestione certificato
e conforme alla norma ISO
45001



Gestione ambientale
Sistema di gestione certificato
e conforme alla norma ISO 14001



Diversità e inclusione
Sistema di gestione certificato
e conforme alla norma ISO
30145



Responsabilità sociale
Sistema di gestione certificato
e conforme alla norma SA 8000



Proprietà intellettuale:
11 brevetti attivi. Nel 2022 è stata depositata **1 richiesta di PCT** (Patent Cooperation Treaty) presso WIPO (World Intellectual Property Organization) e sono stati concessi alla società **4 Brevetti dall'UIBM** (Ufficio Italiano Brevetti e Marchi) e **3 PCT** dal WIPO.5

Storia

Il Gruppo Cimolai, solido di un grande passato, è proteso costantemente verso il futuro, per offrire soluzioni su misura in grado di far fronte a qualunque sfida gli presenti il mercato.

1949 L'inizio

Armando Cimolai, dopo esperienze di lavoro come operaio, decide che i tempi sono maturi per avviare una propria attività; insieme alla moglie Albina apre un piccolo laboratorio per la costruzione di cancelli ed infissi metallici a Pordenone.

1963 Il primo stabilimento

Si passa agli anni '60 e il boom economico italiano trascina l'espansione delle attività industriali; la famiglia Cimolai sente con anticipo questo fervore di crescita e quindi realizza lo stabilimento di Viale Venezia che entra in funzione con impianti e macchinari tecnologicamente all'avanguardia per quegli anni. Le più grandi industrie manifatturiere del tempo, come Zanussi, Fiat e Valeo, affidano alla Cimolai la realizzazione e l'espansione dei propri stabilimenti.

1974 L'espansione

La Cimolai deve attrezzarsi per realizzare quanto gli viene richiesto dal mercato; sorgono gli stabilimenti di Polcenigo nel 1974, di Roveredo nel 1986 e nel 1991 del "Centro Servizi" a San Quirino. I grandi e famosi ricoveri per aerei, i ponti e gli stadi diventano opere che portano il nome della Cimolai fino in Europa e poi nel mondo, facendone affermare la professionalità e la serietà.

2003 Tubi LSAW

La nuova espansione nel mercato al di fuori dell'Italia evidenzia la necessità di porre una particolare attenzione ai trasporti. Nel 2003 si costruisce lo stabilimento di San Giorgio di Nogaro sulla sponda dell'Aussa Corno dotato di banchina per l'attracco delle navi. Qui inizia la produzione di tubi di grande spessore e nel 2007 la costruzione di scafi per navi.

2011 Acquisizione di Fabris e ZM

La crescita della società continua e negli anni successivi viene acquisita la Fabris Srl, azienda con specializzazione nella meccanica; nel 2012 il gruppo acquisisce la Zwahlen & Mayr SA, importante società Svizzera nel settore della carpenteria metallica e dei tubi trafilati e un nuovo stabilimento a Monfalcone di 60.000 mq su una superficie totale di 280.000 mq.

2015 **Tre nuove Società**

Vengono costituite tre società: la C&S Walls Srl, diventata poi CS Facades Srl, specializzata nelle facciate continue, la Cimolai Energy Srl nei componenti per il settore Oil&Gas e la Cimolai Heavy Lift Srl per la movimentazione e il montaggio di grandi strutture.

2017 **Innovazione tecnologica**

La Cimolai installa nuovi sistemi automatici di controllo dimensionale per le linee di produzione dei tubi, mette in funzione un nuovo forno per il trattamento termico e sostituisce il convenzionale controllo UT manuale con un nuovo sistema completamente automatizzato. Vengono costituite due nuove società: la E.C. PROJECT Srl, diventata poi Cimolai ASC Srl, che ha per oggetto la progettazione e fornitura di rivestimenti per fabbricati civili ed industriali e la Cimolai & Rimond Middle East Contracting LLC con sede a Dubai. Si completa il processo di attestazione ambientale ISO 14001 per tutte le sue unità produttive.

2019 **Internazionalità**

L'azienda cresce e si espande soprattutto in ambito internazionale. Cimolai conferma e rafforza la sua presenza in centro e sud America con progetti tecnologicamente avanzati, mentre in ambito europeo, come general contractor, amplia i propri campi d'intervento. Gli stabilimenti di San Giorgio di Nogaro e di Monfalcone si ampliano per far fronte alla crescente produzione portando le superfici coperte a 60.000 mq ciascuna. Nell'unità produttiva di Polcenigo viene installata una nuova linea automatica di taglio e foratura, una di taglio laser per profili e una per piatti con movimentazione automatica. Roveredo in Piano viene potenziato con robot per la saldatura.

2020> **Oggi**

Il gruppo Cimolai, in questi ultimi anni rafforza la sua internazionalizzazione oltre che il suo posizionamento sul territorio Italiano. Riprende la partnership con Mariotti S.p.A per la realizzazione di scafi navali a San Giorgio di Nogaro, viene realizzata una barge di proprietà con una capacità di carico di 14.000 ton, viene concluso il progetto PIONEERING SPIRIT – JLS BEAMS a Monfalcone e molti altri progetti internazionali.

Cimolai ASC e CS Facades si fondono nel 2021 dando vita a Cimolai Architectural srl società specializzata in rivestimenti architettonici e complessi elementi ornamentali.

Oggi Cimolai è impegnata a continuare la propria attività di posizionamento nel mercato delle costruzioni metalliche come primaria realtà del settore ed è focalizzata nello stringere collaborazioni per il futuro nei principali mercati, quali Europa, Usa e Sud America dove si stanno portando a compimento le attività per la realizzazione del progetto ELT – Extremely Large Telescope, il telescopio più grande del mondo che sorgerà in Cile nel deserto di Atacama.

Vision, Mission e Valori

VISION

La nostra visione è quella di essere riconosciuti come il partner più affidabile nella realizzazione delle più complesse soluzioni ingegneristiche e architettoniche nel mondo delle costruzioni in acciaio, nel rispetto della sicurezza e dell'ambiente.

MISSION

La nostra missione è quella di essere un partner chiave nei progetti e nelle sfide che i nostri clienti devono affrontare.

Questo è possibile attraverso l'individuazione e la progettazione delle migliori soluzioni, su misura, per ogni loro sfida costruttiva.

Il nostro obiettivo è, quindi, quello di soddisfare le esigenze dei nostri clienti attraverso la realizzazione di opere rappresentative e all'avanguardia in grado di coniugare funzionalità, bellezza e rispetto per l'ambiente.

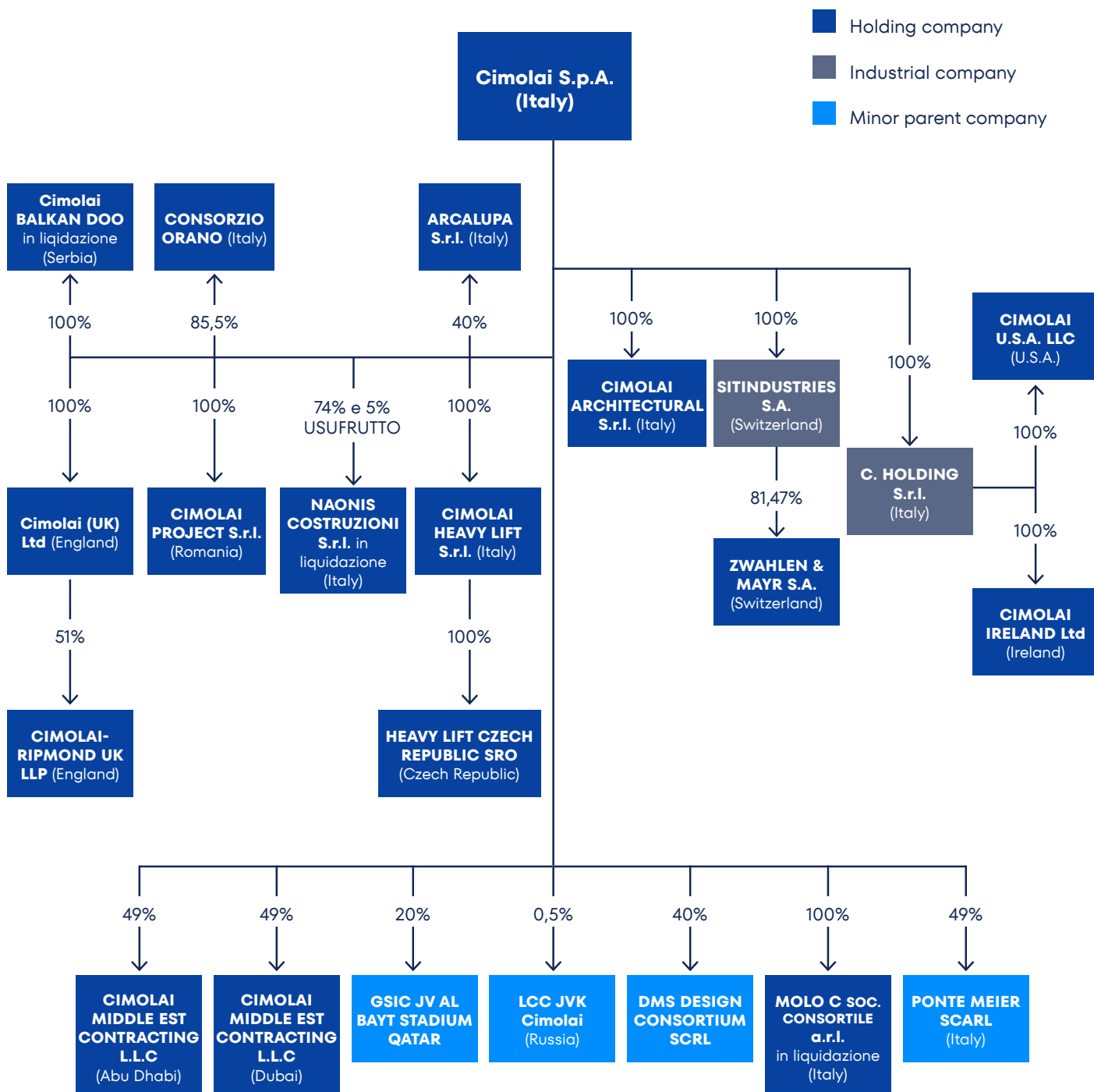
VALORI

Il Gruppo Cimolai persegue quotidianamente i propri obiettivi sulla base propri valori. Le nostre persone condividono gli stessi valori e li rappresentano quotidianamente nel loro operato.

- / **Eccellenza**
- / **Integrità**
- / **Rispetto**
- / **Fiducia**
- / **Passione**
- / **Affidabilità**
- / **Innovazione sostenibile**

Professionalità e responsabilità stanno, inoltre, alla base delle relazioni fra il Gruppo Cimolai e i propri clienti, fornitori, partner commerciali ed industriali e più in generale con tutti i portatori di interesse.

Struttura del Gruppo



La Cimolai SpA possiede branch nei seguenti paesi: Venezuela, Francia, Polonia, Grecia, Botswana, Perù, Qatar, Cile, Inghilterra, Panama, Marocco, Svizzera, Croazia, Israele, Albania.

Progetti

La propensione al problem solving del team Cimolai consente di realizzare qualsiasi tipo di opera, ottimizzando tempi e costi di progettazione e logistica.

L'azienda è in grado di contribuire alla progettazione e allo sviluppo di grandi opere grazie a un team di tecnici specializzati che dar loro forma, stile e qualità estetica uniche.

Le competenze di Cimolai riguardano l'intera realizzazione dell'opera:

SERVIZI DI CONSULENZA E PRE-COSTRUZIONE

Progetto preliminare; assistenza alla progettazione; studi di fattibilità; budgeting e stima del progetto; ingegneria del valore; valutazione delle prestazioni; campionamento e confronto dei materiali; mock-up da tavolo.

DESIGN AND ENGINEERING

Sviluppo di sistema; ingegneria strutturale, termica e acustica; gestione della progettazione; test di laboratorio (laboratorio indipendente); BIM; progettazione parametrica; supporto al raggiungimento degli obiettivi di sostenibilità (Embodied carbon, LEED, BREEAM, WELL,...).

PROGETTAZIONE E INGEGNERIZZAZIONE DI FACCIATE CONTINUE

Cimolai dispone di rigorose procedure di gestione e della qualità per fornire le facciate con la qualità prevista, rispettando tempi e budget. Per fare ciò, fornisce i seguenti servizi: programmazione del progetto; gestione della catena di fornitura; gestione della qualità

PRODUZIONE

Nei suoi stabilimenti, dotati impianti all'avanguardia, Cimolai effettua tutte le lavorazioni tipiche della carpenteria quali taglio delle lamiere e dei profili, piega, foratura e punzonatura, cianfrinatura e varie lavorazioni meccaniche, assiematura, saldatura, controllo di qualità e verniciatura, per realizzare elementi metallici pronti per la spedizione in cantiere. Gli stabilimenti di San Giorgio di Nogaro e di Monfalcone hanno un diretto accesso al mare per cui è possibile realizzare elementi di grandi dimensioni quali moduli per Oil&Gas e strutture per ponti etc

INSTALLAZIONE

Attraverso partner in tutto il mondo, Cimolai fornisce servizi di installazione ai suoi clienti. Il proprio team di gestione del cantiere è direttamente coinvolto e presente in loco per garantire che l'installazione venga eseguita in conformità con i disegni prodotti dal proprio team mentre gestisce la logistica e le consegne in loco.

SERVIZI POST VENDITA

Cimolai garantisce che i rivestimenti su misura realizzati siano un prodotto di lunga durata con alti livelli di prestazioni e qualità attesa nel tempo. Per fare ciò fornisce servizi post-vendita specializzati per la manutenzione e la sostituzione di componenti oltre allo sviluppo e gestione di sistemi IoT di monitoraggio delle opere.

EPC CONTRACT



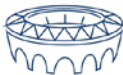
Progettazione e realizzazione di opere in qualità di contraente generale

PONTI



Ponti stradali, ferrovie e passerelle pedonali di qualsiasi dimensione e tipo

STADI E ARENE



Stadi, arene e strutture per centri sportivi

EDIFICI



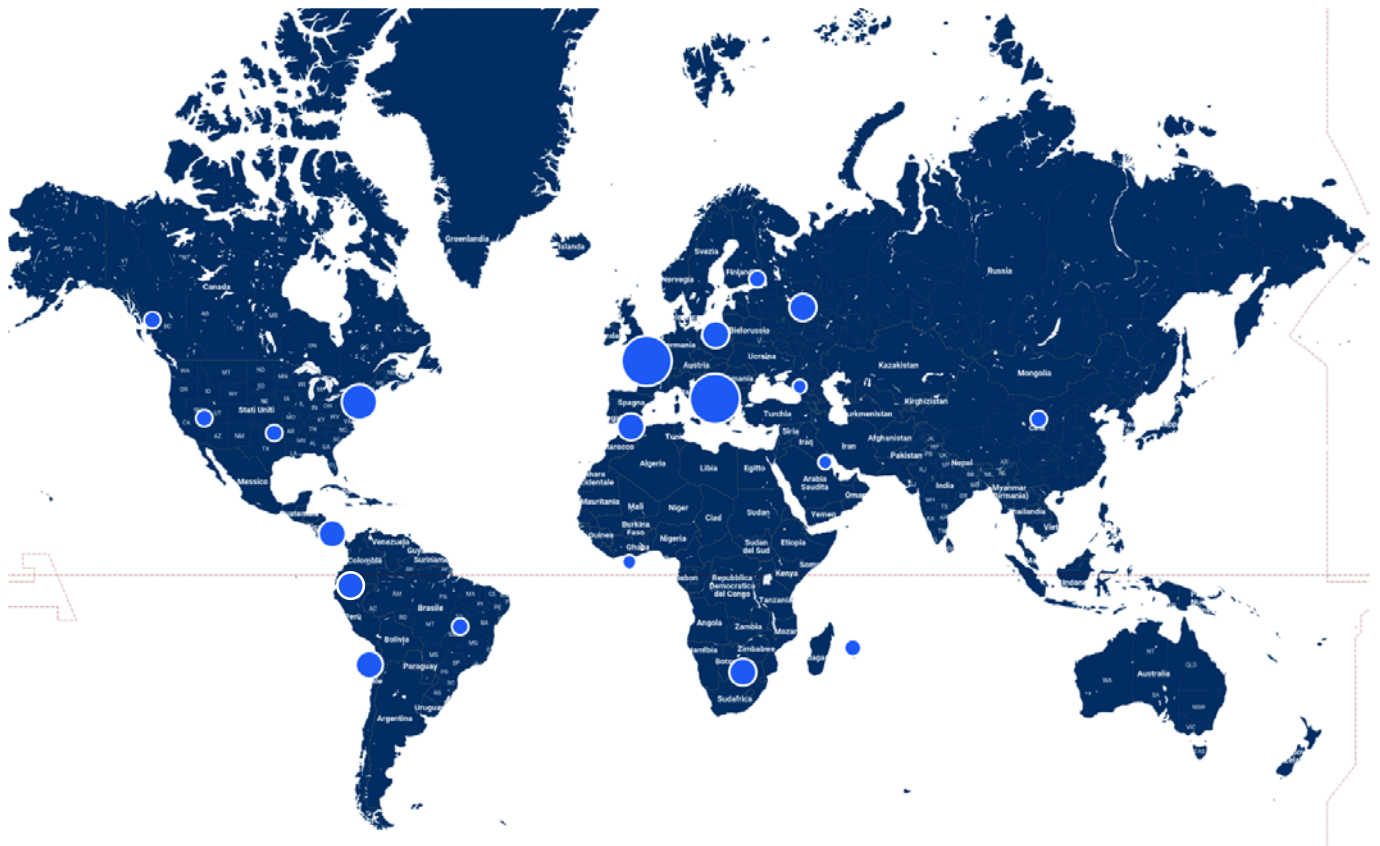
Strutture per edifici civili ad uno o più piani.
Capannoni industriali di ogni tipo e dimensione.
Hangar per la manutenzione ed il ricovero di aeromobili.
Depositi missilistici e di munizioni.

PROGETTI SPECIALI



Progettazione e realizzazione di opere ad alto contenuto tecnologico ed ingegneristico

PROGETTI NEL MONDO



PRINCIPALI PROGETTI REALIZZATI

PONTI

Progetto	Committente	General Contractor
PONTE THROGS NECK New York City – USA – 2021	Judlau – OHL Group	Cimolai SpA
PONTE BAYONNE New York - USA - 2016	Port Authority)	Skanska Kiewitt
PONTE CHABAN DELMAS Bordeaux – Francia – 2013	Communauté Urbaine de Bordeaux	Cimolai SpA - GTM Sud-Ouest - GTM SudVinci Constructions
VIADOTTI FAVAZZINA Autostrada A3 – Italia – 2013	Anas SpA	Impregilo SpA - Società Italiana per Condotte d'Acqua SpA JV

STADI E ARENE

Progetto	Committente	General Contractor
ROLLAND GARROS Parigi – Francia – 2020	FFT (Fédération Française de Tennis)	VINCI Construction - Cimolai SpA
STADIO AL BAYT Al Khor – Qatar – 2020	Aspire Zone Foundation	Galfar Al Misnad, Salini Impregilo, Cimolai SpA
STADIO LOUIS ARMSTRONG New York – USA – 2018	USTA National Tennis Center Incorporated	Hunt Construction Group
STADIO NAZIONALE BRASILIA Brasilia – Brasile – 2013	TERRACAP	Entap Engenharia e Construções
STADIO NAZIONALE VARSAVIA Varsavia – Polonia – 2011	Narodowe Centrum Sportu Sp. z o.o.	Alpine - Hydrobudowa JV
STADIO FNB Johannesburg – Sud Africa – 2009	Johannesburg City Council	Grinaker - LTA/Interbeton JV

EDIFICI

Progetto	Committente	General Contractor
PERELMAN PERFORMING ARTS CENTER New York City – USA – 2022	Port Authority of New York & New Jersey	Sciame Construction LLC
AL WASL PLAZA Dubai - UAE - 2021	Expo 2020 Dubai	Cimolai & Rimond Middel Est Contacting LLC
HUDSON YARDS - THE SHED New York - USA - 2019	Culture Shed Lessee LLC	Sciame Construction LLC
THE TIDE London - United Kingdom - 2019	Knight Dragon	Mace Group Ltd
HUDSON YARDS - TORRE A New York – USA – 2018	Hudson Yards Construction LLC	AECOM Tishman
NEW FIUMICINO TERMINAL Rome - Italy - 2016	Aeroporti di Roma SpA	Cimolai SpA
WTC NEW TRANSPORTATION HUB New York - USA - 2015	Port Authority of New York & New	Skanska Kiewitt
STAZIONE AV MEDIOPADANA Reggio Emilia – Italia – 2013	Rete Ferroviaria Italiana	Cimolai SpA

PROGETTI SPECIALI

Progetto	Committente	General Contractor
GATES ON NEW PANAMA CANAL Panama - 2016	Panama Canal Authority	GUPC
MO.S.E. PORTA DI MALAMOCCO Venezia – Italia - 2014	Consorzio Venezia Nuova	Comar Scarl
HUDSON YARDS - VESSEL New York - USA - 2019	Hudson Yards Construction LLC	AECOM Tishman
CARNIVAL SEABOURN VENTURE - 2021	Seabourn Cruise Line	T. Mariotti S.p.A., CI.MAR. Costruzioni navali S.r.l.

PROGETTI IN CORSO

Progetto	Committente	Descrizione
OSPEDALE BORGO ROMA Verona - Italia	Azienda Ospedaliera Universitaria Integrata Verona	Progettazione ed esecuzione dei lavori strutturali antisismici a protezione dei corpi di fabbrica dell'Ospedale di Borgo Roma. <i>Cimolai SpA – General contractor</i>
PONTE JFK T6 New York – Stati Uniti	Port Authority of N.Y. and N.J.	Fornitura Hook-Hook presso porto a New Jersey di strutture metalliche da ponte per il nuovo terminal T6.
PONTE JFK T1 New York – Stati Uniti	Port Authority of N.Y. and N.J. /AECOM/Tishman	Fornitura e spedizione delle due rampe di accesso al terminal 1 dell'aeroporto JFK di New York denominate R12A e R12B e di una serie di diaframmi da ponte deno- minati R12 per un peso complessi- vo di 1,260 t.
PONTE SULLA LINEA T9 Lione – Francia	SYTRAL	Progettazione, fornitura ed installazione di un ponte a cassone di sezione costante, curvo in pianta. <i>Cimolai SpA, Demathieu et Bard, Perrier – General contractor</i>
VIADOTTI TANGENZIALE DI FOSSANO Tratto S.S.231 "di Santa Vittoria" – Italia	ANAS S.p.A.	Fornitura delle strutture metalliche dei nuovi impalcati in acciaio corten verniciato nell'ambito dei lavori di risanamento strutturale e manutenzione straordinaria delle opere d'arte della tangenziale di Fossano in Piemonte.
PONTE SUL CHIUSELLA Autostrada A5 KM 36+487 – 36+779 Italia	A.T.I.V.A. S.p.A.	Prevedono la progettazione costruttiva, fornitura e posa in opera di impalcati metallici e strutture secondarie per il rifacimento del ponte sul torrente Chiusella. <i>Cimolai SpA - CO.GE.FA. S.p.A (A.T.I.) – General contractor</i>
S.S. 106 JONICA Dall'innesto con la S.S. 534 a Roseto Capo Spulico – Italia	ANAS S.p.A.	Cimolai si occuperà della fornitura e posa in opera di n° 27 impalcati metallici per la costruzione del 3° megalotto della S.S.106 Jonica, dall'innesto con la S.S. 534 a Roseto Capo Spulico.

PROGETTI IN CORSO

Progetto	Committente	Descrizione
PONTE E VIADOTTI LA JOYA Arequipa – Perù	Gobierno Regional de Arequipa	Il ponte è composto da due viadotti di accesso rispettivamente di 63 m e di 133 m e di un ponte ad arco a via superiore di lunghezza pari a 175 m. L'arco è composto da due cassoni paralleli con dimensioni pari a 4,50 m x 2,50 m.
WSF – WEAPONS STORAGE FACILITY Camp Darby – Pisa (Italia)	U.S. NAVY - NAVFAC	Costruzione di un raccordo ferroviario a uso della base militare di Camp Darby dello U.S. Army, lungo 2,7 km per poi ramificarsi in due distinti piazzali. <i>Cimolai Spa – General contractor</i>
STAZIONE SESTO SAN GIOVANNI Sesto San Giovanni – Italia	Milanosesto S.p.A.	Ponte pedonale (circa 90 m di lunghezza e 18 m di larghezza) con relativa copertura costituita da pannelli fotovoltaici in vetro (circa 110 m x 28 m). La stazione viene costruita al di sopra della linea ferroviaria esistente, mettendo in comunicazione i due lati di Sesto San Giovanni ed ospitando al proprio interno negozi, bar, servizi per i visitatori ed i viaggiatori.
ONE ROOF Ginevra – Svizzera	Banque Lombard Odier, Cie SA,	Per la nuova sede mondiale della banca Lombard Odier a Bellevue verranno fornite n° 1.800 colonne metalliche per tutti i corridoi. Oltre alla fabbricazione, verrà applicato un sistema C2 duplex e la spedizione sarà eseguita dall'Italia.
TORRE PILOTI Genova – Italia	Autorità di Sistema Portuale del Mar Ligure Occidentale	Struttura metallica leggera fatta di tubi e tiranti che evoca le architetture delle vecchie gru delle banchine portuali. In sommità alla torre alta 65 m è collocata la cabina dei piloti che, dotata di ampie finestrate, permetterà di controllare a vista l'ingresso del porto.

PROGETTI IN CORSO

Progetto	Committente	Descrizione
CDG EXPRESS – ZONE C – PORTE DE LA CHAPELLE Parigi – Francia	SNCF Réseau	Ponte ferroviario a via inferiore con struttura in acciaio verniciato pesante circa 2.500 t. da posare in opera con il metodo del doppio varo di punta, uno in retto ed uno con due raggi di curvatura.
TELESCOPIO E-ELT Cerro Amazonas – Cile	European Southern Observatory (ESO)	ELT sarà il telescopio più grande mai costruito al mondo con il diametro dello specchio primario pari a 39 m. Collocato nelle Ande cilene a circa 3.000 m slm l'ELT si suddivide in una struttura metallica rotante (Dome) dotata di aperture scorrevoli, con diametro di 92 m ed altezza di 80 m, all'interno della quale sarà posizionata la struttura metallica del telescopio, con diametro di 71 m e altezza di 62 m. <i>Ace Consortium, lead by Cimolai SpA - General contractor</i>
PONTE DRINI Kukës – Albania	MTI (ministero dei Trasporti e delle Infrastrutture)	Ponte ad arco più grande dell'Albania che collegherà l'Albania e il Kosovo. L'intervento prevede il progetto, montaggio e la riparazione delle saldature, delle strutture metalliche realizzate precedentemente da un'altra società di carpenteria Italiana. Ponte ad arco di luce di 270 m, 2 campate con 20 m di lunghezza.
Plaquemines 2 Louisiana - USA	Nuovo Pignone s.r.l. - Baker Hughes	Fornitura di 4 moduli in acciaio per Plaquemines Pass 2, progetto che verrà sviluppato dalla Società Venture Global e che prevede la realizzazione di un impianto di esportazione di LNG nell'area di Plaquemines, in Louisiana, (vicino a New Orleans).
Calcasieu 2 Louisiana - USA	Nuovo Pignone s.r.l. - Baker Hughes	Fornitura di 18 moduli in acciaio per il progetto CP2 LNG, un terminale di gas naturale liquefatto (GNL) che sarà situato su un'area di circa 221 ettari a Cameron Parish, in Louisiana.

Ulteriori attività produttive e soluzioni

RIVESTIMENTI SPECIALI



Sistemi integrati per facciate continue e facciate strutturali, rivestimenti speciali.

TUBI



Produzione di tubi LSAW di grande diametro e spessore, produzione di tubi saldati e trafilati in acciaio inossidabile

ENERGY



Apparecchiature di processo come componenti di navi, colonne, reattori e scambiatori di calore

HEAVY LIFT



Progettazione ed esecuzione di trasporti e sollevamenti di elementi "oversize"

RIVESTIMENTI SPECIALI

Cimolai si avvale della propria competenza nella fornitura di sistemi integrati per facciate continue, facciate strutturali e rivestimenti speciali caratterizzati da soluzioni funzionali ad alto contenuto tecnico e architettonico. L'azienda è impegnata nel completo processo di rivestimento che parte dalla progettazione e prosegue con la produzione, consegna e installazione in loco. Realizza rivestimenti esterni per edifici residenziali e commerciali e in particolar modo si occupa della costruzione di facciate continue, infissi e lavorazioni speciali. Tutto questo è reso possibile grazie alla collaborazione con la nuova società Cimolai Architectural.

TUBI

Cimolai è attiva nella produzione di tubi LSAW di grande diametro e spessore le cui applicazioni riguardano:

- / **strutture offshore:** tubi e coni per strutture offshore di piattaforme petrolifere e parchi eolici.
- / **strutture inshore:** tubi di processo per impianti petrolchimici, produzione di energia, raffinerie e terminali di gasdotti.
- / **costruzioni civili:** tubi strutturali per stadi, ponti ed edifici.
- / **pezzi speciali:** tubi per curve e tubi per *slug catcher*, resistenti alla corrosione da H₂S e tensocorrosione. Elementi tubolari tagliati a misura e pronti per essere assemblati in cantiere.

ENERGY

Cimolai si occupa della progettazione e fabbricazione di apparecchiature per vari processi industriali chimici e petrolchimici: *upstream* per sfruttamento esplorazione, perforazione e sviluppo di giacimenti; *midstream* per il trattamento e il trasporto nel settore Oil&Gas; *downstream* per la raffinazione, la liquefazione del gas, la depurazione e la deidratazione. Inoltre realizza impianti per la produzione di urea, ammoniaca e metanolo e per la produzione di polietilene, polipropilene, PET e PVC; costruisce per il settore "energia" condensatori a vapore, scambiatori di calore e riscaldatori.

HEAVY LIFT

Cimolai fornisce un servizio chiavi in mano al cliente che includa l'ingegneria e l'esecuzione di trasporti e rilievi di strutture eccezionali, sia in termini di peso sia di dimensioni. Cimolai Heavy Lift dispone di una ricca flotta di veicoli e attrezzature come gru telescopiche e tralicciate con rimorchi modulari semoventi di grande capacità, anche chiamati SPMT, moli provvisori e martinetti idraulici con diverse capacità di carico e corse.

Ricerca, sviluppo e innovazione

Cimolai considera strategica l'attività di ricerca e sviluppo per generare innovazione e migliorare le tecniche e gli strumenti di lavoro. Per effettuare tali attività, Cimolai collabora con Enti di Ricerca riconosciuti in tutto il mondo.

Nel corso del 2022 la Società ha svolto attività di Ricerca, Sviluppo ed Innovazione (Legge 160 del 27 dicembre 2019 e s.m.i.), sia ad opera del personale interno, sia avvalendosi di contributi esterni.

Gli effetti delle attività di Ricerca, Sviluppo ed Innovazione, che l'azienda svolge si riflettono sia nella trasformazione del processo di progettazione e realizzazione dei manufatti, sia nell'implementazione di nuove piattaforme software. I tecnici-ricercatori lavorano per acquisire nuove conoscenze al fine di individuare soluzioni nuove ed innovative con cui ripensare i prodotti, congruamente con i requisiti posti dai Clienti, ed i processi, nel rispetto dei criteri di innovazione e miglioramento dell'efficienza che Cimolai svolge continuamente.

Le attività di Ricerca, Sviluppo ed Innovazione svolte nel 2022 hanno interessato sia tematiche intraprese nel 2021 ed anni precedenti, sia nuovi filoni, richiedendo tanto l'impegno di ricercatori interni all'azienda, quanto le prestazioni di fornitori esterni. L'investimento è frutto di una scelta strategica ed è stato potenziato anche prevedendo di ottenere un parziale ristoro dei costi grazie al credito d'imposta.

PROGETTI FINANZIATI

Architettura di software complessa orientata alla filosofia pull gestita in ambiente BIM tramite web

POR FESR 2014-2020 1.3.A / PRAT. 38911 /RS/2017

Il progetto prevede lo sviluppo di una piattaforma Software Complessa che permetta di gestire le informazioni tramite modelli BIM accessibili via WEB e pianificare le attività con logica PULL in chiave INDUSTRY 4.0.

Studio di nuove tecnologie per elevate prestazioni di efficienza, produttività, sicurezza

POR FESR 2007-2013 1.1.A PRAT. 251

Il progetto ha comportato attività di Ricerca, Sviluppo ed Industrializzazione ed ha portato alla realizzazione di un nuovo banco attivo per pressa, di macchine per il taglio a controllo numerico di tubi e ad un sistema per la realizzazione della saldatura longitudinale dei tubi.

Innovativo calcolo teorico per algoritmi complessi di simulazione e progettazione

LR47/78 CAPO VII / PRAT. 466

Il progetto ha portato allo sviluppo di algoritmi di calcolo con cui effettuare analisi strutturali estremamente evolute, elaborazioni che processano rilevanti quantità di dati, ottenendo ottimizzazioni spinte di opere morfologicamente complesse e variamente sollecitate.

Sviluppo teorico e sperimentale per nuovi sistemi di produzione e di varo

LR47/78 CAPO VII / PRAT. 465

Il progetto di ricerca ha permesso di sviluppare soluzioni innovative per migliorare le prestazioni aziendali ritenute strategiche, sia in termini di razionalizzazione delle attività di progettazione e rappresentazione delle opere, sia in termini di ottimizzazione delle attività effettuate in cantiere.

Simulazioni numeriche e calcolo virtuale di stabilità, fatica, stato elasto-plastico, interferenze

LR47/78 CAPO VII / PRAT. 383

Il progetto ha portato allo sviluppo di algoritmi di calcolo con cui effettuare analisi strutturali estremamente evolute, elaborazioni che processano rilevanti quantità di dati, ottenendo ottimizzazioni spinte di opere morfologicamente complesse e variamente sollecitate.

Innovazione ed integrazione di processo per la progettazione con software di calcolo strutturale e fluidodinamico

POR FESR 2007-2013 1.1.A / PRAT. 1991

Il progetto ha portato allo sviluppo di algoritmi di calcolo con cui effettuare analisi che simulano l'interazione delle strutture con flussi di fluido e permettono di individuare geometrie atte ad evitare l'innescio di fenomeni che possono comportare il collasso dell'opera.

Proprietà intellettuali

Le attività di Ricerca e Sviluppo ed Innovazione condotte da Cimolai, anche al di fuori dei progetti finanziati precedentemente richiamati, hanno permesso alla stessa di ottenere numerosi Brevetti per Invenzione Industriale.

Nel 2022 è stata depositata 1 richiesta di PCT (Patent Cooperation Treaty) presso WIPO (World Intellectual Property Organization) e sono stati concessi alla Società 4 Brevetti dal UIBM (Ufficio Italiano Brevetti e Marchi) e 3 PCT dal WIPO. Le attività di protezione della Proprietà Intellettuale riguardano dei trovati concepiti e progettati dalla Società. Si tratta di soluzioni pensate per aumentare la competitività della Società in settori legati al Mare ed ai Trasporti Marittimi.

BREVETTI

AVAMBECCO PER IL VARO DI PONTI

102.017.000.041.278

Il presente trovato si riferisce ad un avambecco per il varo di ponti, utilizzabile nella costruzione di ponti per montare il ponte a struttura reticolare, intera, o a conci, e farlo avanzare progressivamente tra un appoggio e quello successivo, fino al raggiungimento della posizione finale, superando a sbalzo luci considerevoli.

**PROLUNGA
PER AVAMBECCO**
102.017.000.041.316

Il presente trovato si riferisce ad una prolunga per un avambecco per il varo di ponti, utilizzabile nelle operazioni di varo di un ponte per allungare l'avambecco in modo da poter raggiungere dispositivi di appoggio scorrevoli pile provvisorie di appoggio posizionati a distanze maggiori di quelle raggiungibili con un avambecco.

**APPARATO PER
MOVIMENTAZIONI
VERTICALI**
102.017.000.053.641

Il presente trovato si riferisce ad un apparato per la movimentazione verticale di una struttura, capace di sostenere carichi notevoli ed utilizzabile, per esempio, nel settore della costruzione di elementi di copertura, o nel settore del varo di ponti.

**TROVATO PER
LA COSTRUZIONE
DI PONTI**
102.017.000.053.686

Il campo di applicazione del presente trovato è quello della costruzione di un ponte, inteso come un ponte vero e proprio, un viadotto, un cavalcavia, o un manufatto simile, atto a consentire il passaggio di persone o cose al di sopra di ostacoli, naturali o artificiali, in particolare di quelli che comprendono una o più strutture orizzontali, lunghe ciascuna anche diverse centinaia di metri e appoggiate su spalle ed eventualmente pile di sostegno verticali.

**TROVATO PER
LA COSTRUZIONE
DI PONTI**
102.017.000.053.808

Il campo di applicazione del presente trovato è quello delle costruzioni, come ad esempio quella di un ponte, inteso come un ponte vero e proprio, un viadotto, un cavalcavia, o un manufatto simile, atto a consentire il passaggio di persone o cose al di sopra di ostacoli, naturali o artificiali, in particolare di quelli che comprendono una o più strutture orizzontali, lunghe ciascuna anche diverse centinaia di metri e appoggiate su spalle ed eventualmente pile di sostegno verticali.

**SISTEMA PER
LA REALIZZAZIONE DI
STRUTTURE PORTANTI**
102.017.000.042.825

Il presente trovato si riferisce ad un insieme strutturato, o sistema, idoneo a realizzare una struttura portante, temporanea o stabile, capace di sopportare carichi notevoli ed utilizzabile, ad esempio, nel settore della costruzione di elementi di copertura, nel settore del varo di ponti ed in tutte le attività che prevedono il sollevamento, la rotazione, la traslazione, il sostegno, o il calaggio, di elementi strutturali, meccanici, o architettonici di considerevole peso.

**DISPOSITIVO
DI SBARRAMENTO**
102.020.000.007.108

La presente invenzione riguarda un dispositivo di sbarramento di un canale o conca di navigazione e il relativo metodo di sbarramento di un canale o conca di navigazione.

**DISPOSITIVO
DI SBARRAMENTO**
102.020.000.007.114

La presente invenzione riguarda un dispositivo di sbarramento di un canale o conca di navigazione e il relativo metodo di sbarramento di un canale o conca di navigazione.

**APPARATO PER
PULIZIA SCAFI**
102.020.000.024.553

La presente invenzione riguarda un apparato e un metodo per la pulizia di uno scafo di un natante.

**APPARATO PER
PULIZIA SCAFI**
102.020.000.024.550

La presente invenzione riguarda un apparato e un metodo per la pulizia di uno scafo di un natante.

**APPARATO PER
PULIZIA SCAFI**
102.021.000.004.502

Un apparato per la pulizia di uno scafo di un natante comprendente un'unità di lavaggio avente una pluralità di moduli di lavaggio.

02

Sostenibilità in Cimolai

La sostenibilità è parte della pianificazione strategica di Cimolai ed è sviluppata sulla base della comprensione dei bisogni, delle aspettative e degli input provenienti dalle parti interessate, dalla revisione del contesto esterno e interno dell'organizzazione, sulla base delle direzioni strategiche dello sviluppo aziendale.

Cimolai S.p.A. ha definito la propria Politica di Responsabilità Sociale come espressione della volontà della Direzione, con cui si intende non solo confermare la propria volontà di operare nel rispetto delle disposizioni vigenti in materia di responsabilità sociale, sicurezza e ambiente ma anche di ricercare il miglioramento continuo delle proprie prestazioni, a tutela dei propri dipendenti e terzi per essa operanti.

Analisi di materialità

Obiettivo dell'analisi di materialità è l'individuazione e la valutazione dei temi che rappresentano gli impatti maggiormente significativi di un'organizzazione sull'economia, sull'ambiente, sulle persone – inclusi gli impatti sui diritti umani – e che rivelano il contributo della stessa alla sostenibilità dello sviluppo.

L'analisi di materialità è stata realizzata seguendo quanto previsto dai GRI Standards 2021.

/ Fase 1 - Comprensione del contesto dell'organizzazione

L'azienda ha considerato le proprie attività, i rapporti di business e le aspettative dei propri stakeholder, coinvolgendo le differenti funzioni aziendali che compongono il Team della sostenibilità. Per approfondire maggiormente il contesto in cui opera, si è tenuto conto sia della rendicontazione effettuata da aziende che operano nel settore di appartenenza – analisi dei peer – sia delle istanze che provengono dai principali stakeholder.

/ Fase 2 - Individuazione di impatti effettivi e potenziali

Come output della prima fase di analisi, Cimolai ha selezionato una serie di Aspetti legati alla sostenibilità; ha poi identificato, per ciascuno Aspetto, impatti effettivi e potenziali, positivi e negativi che attraverso le proprie attività l'azienda può generare sull'economia, l'ambiente, e le persone.

/ Fase 3 - Valutazione della portata degli impatti

In questa fase, Cimolai ha valutato la gravità e la probabilità degli impatti identificati per stabilire la loro portata. La gravità di un evento è dipesa da fattori come la scala, l'ambito e la difficoltà di mitigazione. La probabilità di un evento, dalla possibilità o dalla frequenza del suo accadimento. Questa valutazione ha aiutato a definire la rilevanza degli impatti.

/ Fase 4 - Prioritizzazione degli impatti più importanti per la rendicontazione

Cimolai ha infine ordinato, in funzione delle metriche utilizzate per la valutazione degli impatti e sulla base di un criterio di aggregazione, gli Aspetti di sostenibilità ad essi associati, determinandone la priorità. Ha inoltre definito una soglia di significatività che ha permesso di escludere dalla rendicontazione Aspetti legati ad impatti poco rilevanti.

DESCRIZIONE E VALUTAZIONE DEGLI IMPATTI

Di seguito sono riportati i temi di sostenibilità, in ordine di materialità – suddivisi nelle tre categorie sociali, economici e di governance e ambientali – e sono descritti i principali impatti, positivi e negativi che Cimolai può generare sull’economia, sull’ambiente e sulle persone.

Gli impatti positivi sono quelli che derivano da un’accurata gestione dei temi in esame: un alto livello di materialità significa che Cimolai, attraverso buone prassi gestionali, è in grado di apportare significativi benefici all’economia, all’ambiente e alle persone.

Le stesse buone prassi determinano la riduzione dei rischi di generare possibili impatti negativi. Per la valutazione degli impatti negativi si è fatto riferimento ai rischi potenziali prima delle azioni di mitigazione.

Mediamente sono aspetti sociali quelli valutati di maggior impatto, seguiti da quelli economici e di governance e da quelli ambientali.

Aspetti sociali

Aspetti	Impatti Positivi effettivi e potenziali, negativi potenziali	Rilevanza complessiva
Salute e sicurezza sul lavoro	+	Riduzione degli infortuni sul lavoro e delle malattie professionali con impatto positivo sulla salute delle persone 
	-	Aumento degli infortuni sul lavoro e delle malattie professionali con impatto negativo sulla salute delle persone
Benessere delle risorse umane	+	Mantenimento o sviluppo delle attuali iniziative di welfare aziendale con impatti positivi sul benessere e qualità della vita 
	-	Riduzione delle attuali iniziative di welfare aziendale con impatto negativo sul benessere delle persone
Formazione e valorizzazione dei dipendenti	+	Tutela del know how e aumento del benessere delle persone con ricadute positive sulla produttività e sullo sviluppo economico 
	-	Riduzione della capacità competitiva e del benessere delle persone con ricadute negative della produttività e sullo sviluppo economico
Gestione delle relazioni sindacali	+	Mantenimento di un dialogo costruttivo con le parti sociali con impatti positivi sull’economia e sul benessere delle persone 
	-	Scontri con le parti sociali, mancato raggiungimento di accordi sindacali con impatti negativi a livello economico e sul benessere delle persone

Pari opportunità e parità di genere	+	Accedere a una platea di potenziali collaboratori ampia e diversificata con benefici sulla società in generale.	● ● ● ○ ○
	-	Perdita di una platea di potenziali collaboratori ampia e diversificata e ricadute negative sulla stabilità sociale e anche sullo sviluppo economico.	
Sicurezza e conformità di prodotti e servizi	+	Procedure dell'organizzazione idonee a garantire la sicurezza del prodotto con impatto positivo sulla salute delle persone e dell'ambiente	● ● ○ ○ ○
	-	Incidenti determinati dalla scarsa sicurezza del prodotto con impatto negativo sulla salute delle persone e dell'ambiente	
Protezione dei diritti umani	+	Collaborazione etica con istituzioni locali, partner e fornitori; assenza di episodi di violazione dei diritti umani con impatti positivi sulle persone e sull'economia	● ● ○ ○ ○
	-	Episodi di violazione dei diritti umani con impatti negativi sulle persone e sull'economia	
Sostegno alle comunità locali	+	Mantenimento o sviluppo delle iniziative in essere con impatto positivo sulle persone e sull'ambiente	● ● ○ ○ ○
	-	Riduzione delle iniziative in essere con impatto negativo sulle persone e sull'ambiente	

Aspetti economici e di governance

Aspetti	Impatti Positivi effettivi e potenziali, negativi potenziali	Rilevanza complessiva	
Sostenibilità della supply chain	+	Partnership con i fornitori; rispetto da parte della Supply Chain di criteri ESG nella gestione; impatto positivo sulle persone sui loro diritti e sulla qualità del lavoro nella catena di fornitura e sull'ambiente	● ● ● ● ●
	-	Mancato rispetto da parte della Supply Chain di criteri ESG con impatti negativi sulle persone, sulla qualità del lavoro, sui loro diritti e sull'ambiente	
Contrasto alla corruzione	+	Rafforzamento della collaborazione etica con istituzioni, partner e fornitori; assenza di episodi di corruzione con impatti positivi sulla società e sull'economia	● ● ● ○ ○
	-	Episodi di corruzione con impatti negativi sulla legalità e sull'economia	

Privacy e cybersecurity	+	Protezione e sicurezza dei dati garantita, con impatti positivi sulle persone e sui clienti	● ● ● ○ ○
	-	Protezione e sicurezza dei dati non garantita, con impatti negativi sulle persone e sui clienti	
Equa distribuzione del valore prodotto dall'azienda	+	Retribuzioni eque con impatto sulla motivazione al lavoro, sulle persone e sull'economia	● ● ● ○ ○
	-	Iniquità retributiva che può determinare cali della motivazione e riduzione dell'efficienza e dell'efficacia del lavoro con impatti negativi sulle persone e sull'economia	
Efficacia del CdA sulla governance della sostenibilità	+	Protezione dell'ambiente, delle persone grazie alla realizzazione di una strategia di sviluppo sostenibile	● ● ● ○ ○
	-	Danni all'ambiente e alle persone a causa dell'inadeguatezza o insufficienza della strategia aziendale di sviluppo sostenibile	
Trasparenza nella gestione fiscale	+	Collaborazione con le Istituzioni dei paesi nei quali si opera e assenza di violazioni di normative fiscali con impatti positivi sull'economia	● ● ● ○ ○
	-	Violazioni di normative fiscali con impatti negativi sull'economia	
Innovazione di prodotto e di processo	+	Aumentare la sostenibilità dei prodotti e dei processi con effetto positivo sull'ambiente, sulle persone e sull'economia	● ● ○ ○ ○
	-	Insufficienti investimenti in innovazione di prodotto e di processo con ridotti effetti positivi sull'ambiente, sulle persone e sull'economia	
Stakeholder engagement	+	Piano di coinvolgimento dei propri stakeholder che determini maggior legittimità al proprio operare e capacità nel perseguire missione e strategie con impatti positivi persone, sull'ambiente e sull'economia	● ● ○ ○ ○
	-	Chiusura nei confronti dei contributi che gli stakeholder possono dare al perseguimento della missione e delle strategie dell'azienda con impatti negativi sulle persone, sull'ambiente e sull'economia	
Comportamento anti-competitivo	+	Mantenimento di comportamenti corretti a garanzia della libera concorrenza	● ● ○ ○ ○
	-	Attuazione di comportamenti lesivi della libera concorrenza	

Aspetti ambientali

Aspetti	Impatti Positivi effettivi e potenziali, negativi potenziali	Rilevanza complessiva
Climate Change	<p>+ Piano di riduzione delle emissioni di gas serra e contributo positivo alla mitigazione del cambiamento climatico</p>	●●●○○
	<p>- Assenza di un piano di riduzione delle emissioni di CO₂. Emissioni fuori controllo con possibile contributo negativo alla mitigazione del cambiamento climatico</p>	
Consumi energetici e fonti rinnovabili	<p>+ Riduzione dell'intensità energetica e incremento dell'utilizzo di fonti rinnovabili con riduzione dell'impatto sul cambiamento climatico e contributo positivo sulla transizione</p>	●●●○○
	<p>- Aumento dell'intensità energetica, nessun incremento nell'utilizzo di fonti rinnovabili con impatto negativo sull'ambiente</p>	
Consumi di materie prime e materiali, riciclo e riutilizzo	<p>+ Riduzione dei consumi di materie prime e materiali, incrementi delle componenti riciclate e progetti di riutilizzo con riduzione degli impatti ambientali</p>	●●○○○
	<p>- Aumento dei consumi di materie prime e materiali, riduzione del riciclo e riutilizzo con impatti negativi sull'ambiente</p>	
Gestione dei rifiuti	<p>+ Riduzione della produzione dei rifiuti e aumento della frazione riciclata e del riutilizzo con benefici per l'ambiente e le persone</p>	●●○○○
	<p>- Aumento della produzione dei rifiuti, riduzione della frazione riciclata e del riutilizzo a danno dell'ambiente e delle persone</p>	
Emissioni in atmosfera	<p>+ Contenimento delle emissioni nocive e riduzione dei danni alle persone e all'ambiente</p>	●●○○○
	<p>- Aumento delle emissioni nocive con possibili danni alle persone e all'ambiente</p>	
Gestione della risorsa idrica	<p>+ Mantenimento di comportamenti corretti a garanzia della libera concorrenza</p>	●●○○○
	<p>- Attuazione di comportamenti lesivi della libera concorrenza</p>	
Tutela della biodiversità	<p>+ Mantenimento dell'equilibrio dell'ecosistema</p>	●○○○○
	<p>- Danni all'habitat naturale derivanti da incidenti ambientali, dall'incapacità dell'organizzazione di rispondere alle emergenze e di risanare</p>	

GLI IMPEGNI DEL GRUPPO CIMOLAI E GLI OBIETTIVI DI SVILUPPO SOSTENIBILE DELL'ONU

Il 25 settembre 2015, le Nazioni Unite hanno approvato l'Agenda Globale per lo sviluppo sostenibile e 17 Obiettivi – i **Sustainable Development Goals (SDGs)** – articolati in 169 Target da raggiungere entro il 2030. L'attuazione dell'Agenda richiede un forte coinvolgimento di tutte le componenti della società, dalle imprese al settore pubblico, dalla società civile alle Università e centri di ricerca, dagli operatori dell'informazione al mondo della cultura.

Di seguito si evidenzia il legame tra i temi rilevanti per la sostenibilità del Gruppo Cimolai e il contributo al raggiungimento dei Goal e dei Target dell'Agenda 2030 ONU.



Goal 9. IMPRESA, INNOVAZIONE E INFRASTRUTTURE

Costruire una infrastruttura resiliente e promuovere l'innovazione ed una industrializzazione equa, responsabile e sostenibile

Targets Goal: 9.1; 9.2; 9.5

Gli impegni del Gruppo Cimolai

- / Contribuire alla realizzazione di infrastrutture di qualità, affidabili, sostenibili e resilienti, per sostenere lo sviluppo economico e il benessere umano
- / Investire su innovazione e sviluppo di prodotti e processi
- / Garantire la sicurezza e conformità dei propri prodotti e servizi
- / Accrescere la sostenibilità della propria catena delle forniture
- / Coinvolgere gli stakeholder per un'industrializzazione inclusiva



Goal 8. LAVORO DIGNITOSO E CRESCITA ECONOMICA

Incentivare una crescita economica duratura, inclusiva e sostenibile, un'occupazione piena e produttiva ed un lavoro dignitoso per tutti

Targets Goal: 8.2; 8.3; 8.7; 8.8

Gli impegni del Gruppo Cimolai

- / Garantire la salute e sicurezza sul lavoro
- / Sostenere il benessere dei propri dipendenti
- / Mantenere un dialogo costruttivo con le parti sociali per favorire condivisione e modalità di raggiungimento degli obiettivi dell'azienda
- / Promuovere il rispetto dei diritti umani



Goal 10. RIDURRE LE DISUGUAGLIANZE

Ridurre l'ineguaglianza all'interno di e fra le Nazioni

Targets Goal: 10.3; 10.4

Gli impegni del Gruppo Cimolai

- / Garantire un'equa distribuzione del valore prodotto dall'azienda
- / Assicurare trasparenza nella gestione fiscale

16 PACE, GIUSTIZIA
E ISTITUZIONI
SOLIDE**Goal 16. PACE, GIUSTIZIA E ISTITUZIONI SOLIDE**

Promuovere società pacifiche e più inclusive per uno sviluppo sostenibile; offrire l'accesso alla giustizia per tutti e creare organismi efficienti, responsabili e inclusivi a tutti i livelli

Targets Goal: 16.5; 16.7

Gli impegni del Gruppo Cimolai

- / Contrastare la corruzione
- / Garantire il rispetto delle privacy e la cybersecurity
- / Impedire comportamenti anticoncorrenziali
- / Favorire il coinvolgimento degli stakeholder nei processi decisionali

4 ISTRUZIONE
DI QUALITÀ**Goal 4. ISTRUZIONE DI QUALITÀ**

Assicurare un'istruzione di qualità, equa ed inclusiva, e promuovere opportunità di apprendimento permanente per tutti

Targets Goal: 4.4; 4.5

Gli impegni del Gruppo Cimolai

- / Accrescere le competenze del personale con attività formative di tipo tecnico-specialistico e per lo sviluppo delle soft skills.
Obiettivo: crescita personale e sviluppo delle carriere.

5 PARITÀ
DI GENERE**Goal 5. PARITÀ DI GENERE**

Raggiungere l'uguaglianza di genere e l'empowerment di tutte le donne

Targets Goal: 5.1; 5.5

Gli impegni del Gruppo Cimolai

- / Sostenere le iniziative volte al superamento di ogni possibile discriminazione

13 LOTTA CONTRO
IL CAMBIAMENTO
CLIMATICO**Goal 13. LOTTA CONTRO IL CAMBIAMENTO CLIMATICO**

Adottare misure urgenti per combattere il cambiamento climatico e le sue conseguenze

Targets Goal: 13.1; 13.2; 13.3

Gli impegni del Gruppo Cimolai

- / Climate Change: ridurre le proprie emissioni dirette e indirette di gas serra per contribuire alla mitigazione del cambiamento climatico

12 CONSUMO E
PRODUZIONE
RESPONSABILI**Goal 12. CONSUMO E PRODUZIONE RESPONSABILI***Garantire modelli sostenibili di produzione e di consumo***Targets Goal: 12.2; 12.5****Gli impegni del Gruppo Cimolai**

- / Garantire un ruolo attivo e propositivo del CdA per governare efficacemente la sostenibilità dello sviluppo
- / Ridurre il consumo di materie prime e materiali e favorire le attività di riciclo e riutilizzo
- / Ridurre la produzione dei rifiuti, aumentare la frazione riciclata e il riutilizzo
- / Contenere le emissioni nocive in atmosfera
- / Tutelare la biodiversità

7 ENERGIA PULITA
E ACCESSIBILE**Goal 7. ENERGIA PULITA E ACCESSIBILE***Assicurare a tutti l'accesso a sistemi di energia economici, affidabili, sostenibili e moderni***Targets Goal: 7.1; 7.2; 7.3****Gli impegni del Gruppo Cimolai**

- / Ridurre i consumi energetici dell'azienda
- / Utilizzare energia da fonti rinnovabili

11 CITTÀ E COMUNITÀ
SOSTENIBILI**Goal 11. CITTÀ E COMUNITÀ SOSTENIBILI***Rendere le città e gli insediamenti umani inclusivi, sicuri, duraturi e sostenibili***Targets Goal: 11.4****Gli impegni del Gruppo Cimolai**

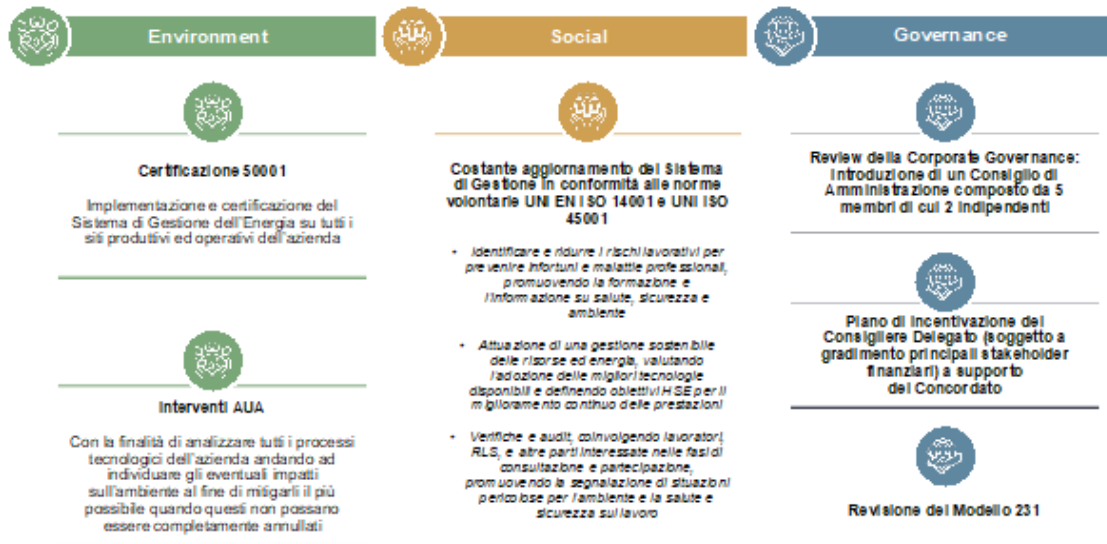
- / Sostegno alle comunità locali: continuare a collaborare a iniziative di solidarietà verso il territorio, le comunità e le persone e famiglie in difficoltà.

6 ACQUA PULITA
E SERVIZI
IGIENICO-SANITARI**Goal 6. ACQUA PULITA E SERVIZI IGIENICO-SANITARI***Garantire a tutti la disponibilità e la gestione sostenibile dell'acqua e delle strutture igienico-sanitarie***Targets Goal: 6.3****Gli impegni del Gruppo Cimolai**

- / Ridurre lo spreco della risorsa acqua e mantenere l'equilibrio dell'ecosistema

INIZIATIVE ESG IN ESSERE

Per migliorare le proprie performance in ambito ambientale, sociale e di governance, Cimolai ha individuato e sta realizzando gli interventi rappresentati nel seguente schema.



In particolare, per quanto riguarda l'ambiente Cimolai sarà impegnata nelle seguenti attività:

- / Implementazione e certificazione del **Sistema di Gestione dell'Energia** in tutti i siti produttivi ed operativi dell'azienda. La certificazione di un Sistema di Gestione dell'Energia secondo lo standard ISO 50001:2018 richiede il perseguimento di alcuni requisiti di base che è necessario focalizzare fin dall'avvio del percorso di implementazione e sviluppo. Efficacia, consistenza e misurabilità costituiscono i pilastri che andranno ad orientare lo svolgimento del progetto.
- / Attività da realizzare nell'ambito dell'AUA (Autorizzazione Unica Ambientale). Le principali aree di interesse per l'attività di Cimolai sono le emissioni in atmosfera, gli scarichi idrici relativi ad acque di dilavamento e le emissioni acustiche.

Questi gli interventi previsti nei diversi stabilimenti.

MONFALCONE (2023-2024)

- › Ampliamento area gestione rifiuti
- › Ampliamento aree asfaltate con sistema di collettamento acque di dilavamento e trattamento prima di scarico in fognatura

POLCENIGO (2023-2024)

- › Sistema di collettamento delle acque di dilavamento e trattamento prima dello scarico
- › Introduzione di un sistema di filtrazione a carboni attivi per i COV nell'impianto di verniciatura

POLCENIGO ARTUGNA (2025)

- › Sistema di collettamento delle acque di dilavamento e trattamento prima dello scarico

PRINCIPALI AREE DI INVESTIMENTO ESG

Il piano di investimenti ESG del Gruppo Cimolai è focalizzato principalmente sulle tematiche ambientali e prevede interventi per il mantenimento e lo sviluppo del business.



Il budget di spesa per il 2024 è stato definito come segue:

CAPEX ESG PER IL MANTENIMENTO

Interventi per l'Autorizzazione Unica Ambientale	€ 1,030 mil
Sistemi di misurazione dell'energia per certificazione ISO 50001	€ 0,450 mil
Efficientamento energetico (nuovi macchinari e migliorie su impianti)	€ 0,715 mil
Totale	€ 2,195 mil

Gli stakeholder di Cimolai

Nell'ambito dell'analisi del contesto, Cimolai ha analizzato gli aspetti caratterizzanti la propria attività, distinti tra fattori interni e fattori esterni e individuato per ciascuno di essi le parti interessate.

Nella tabella sottostante vengono riportate le aspettative delle differenti categorie di stakeholder, risultate da tale analisi.

Stakeholders	Aspettative
PROPRIETÀ E AZIONISTI	<ul style="list-style-type: none"> • Continuità aziendale • Compliance normativa • Innovazione di processo e di prodotto e miglioramento continuo • Capacità di gestione dei rischi
DIPENDENTI	<ul style="list-style-type: none"> • Adeguata formazione del personale • Impegno nel miglioramento continuo delle prestazioni relative alla sicurezza sul lavoro • Idoneità dell'ambiente di lavoro e adeguatezza delle strutture e degli impianti • Definizione di ruoli e responsabilità del personale • Rispetto della privacy e dei diritti del personale
CLIENTI	<ul style="list-style-type: none"> • Puntualità di consegna del prodotto • Rispetto degli standard di qualità • Capacità di rispondere alle esigenze di innovazione • Impegno nel miglioramento continuo delle prestazioni ambientali e delle performance ESG riguardanti l'azienda
FORNITORI / APPALTATORI	<ul style="list-style-type: none"> • Affidamenti trasparenti • Continuità ed efficienza del rapporto commerciale • Correttezza commerciale • Tempistiche di richiesta adeguate • Riconoscimento della qualità del prodotto o servizio fornito
ISTITUTI DI CREDITO E FINANZIATORI	<ul style="list-style-type: none"> • Conoscenza dei rischi e consapevolezza dei comportamenti e delle misure da adottare per mitigarli • Impegno nel miglioramento continuo delle performance ESG
COLLETTIVITÀ	<ul style="list-style-type: none"> • Rispetto dei requisiti ambientali • Impegno nel miglioramento continuo delle prestazioni ambientali • Applicazione delle migliori tecnologie disponibili adottabili volte alla riduzione e/o mitigazione degli impatti • Conoscenza dei rischi e consapevolezza dei comportamenti e delle misure da adottare per mitigare il rischio

Attraverso l'adozione del **Codice Etico** Cimolai si è dotata di un insieme delle regole di comportamento nei confronti dei propri stakeholder.

DIPENDENTI

Cimolai riconosce la centralità delle persone, quale principale fattore di successo di ogni impresa, in un quadro di lealtà e fiducia reciproche tra datore e prestatori di lavoro. Tutto il personale è assunto dall'Impresa con regolare contratto di lavoro. Il rapporto di lavoro si svolge nel rispetto della normativa contrattuale collettiva del settore e della normativa previdenziale, fiscale e assicurativa. L'Impresa favorisce il continuo miglioramento della professionalità dei propri dipendenti, anche attraverso lo svolgimento di iniziative formative.

CLIENTI

Cimolai impronta la propria attività al criterio della qualità, intesa essenzialmente come obiettivo del pieno soddisfacimento del cliente. Nei rapporti con la clientela e la committenza l'Impresa assicura correttezza e chiarezza nelle trattative commerciali e nell'assunzione dei vincoli contrattuali, nonché il fedele e diligente adempimento contrattuale.

Nel partecipare alle gare di appalto l'Impresa valuta attentamente la congruità e l'eseguibilità delle prestazioni richieste, con particolare riguardo alle condizioni tecniche ed economiche, alla sicurezza e agli aspetti ambientali, facendo rilevare ove possibile tempestivamente le eventuali anomalie.

La formulazione delle offerte sarà tale da consentire il rispetto di adeguati standard qualitativi, di congrui livelli retributivi del personale dipendente e delle vigenti misure di sicurezza e tutela ambientale. L'impresa ricorre al contenzioso solo quando le sue legittime pretese non trovano nell'interlocutore la dovuta soddisfazione.

FORNITORI

Le relazioni con i fornitori dell'Impresa, comprensive dei contratti finanziari e di consulenza, sono oggetto di costante e attento monitoraggio da parte dell'Impresa. Cimolai si avvale di fornitori, appaltatori o subappaltatori che operino in conformità della normativa vigente e delle regole previste dal proprio Codice Etico. Cimolai inoltre si impegna a diffondere la cultura della sicurezza del lavoro e della tutela ambientale e prevenzione dell'inquinamento, sviluppando nei propri fornitori e subappaltatori la consapevolezza dei rischi e promuovendo comportamenti responsabili.

VALORE ECONOMICO GENERATO E DISTRIBUITO AGLI STAKEHOLDER

Cimolai riconosce l'importanza relativa alla distribuzione del valore prodotto con proprie attività agli stakeholder che hanno direttamente e indirettamente contribuito alla sua creazione.

L'analisi del Valore economico generato e distribuito evidenzia il flusso di risorse prodotte dall'azienda ed indirizzate ai propri dipendenti, fornitori, azionisti e finanziatori, pubblica amministrazione e comunità, nonché quelle trattenute dall'azienda per autofinanziarsi.

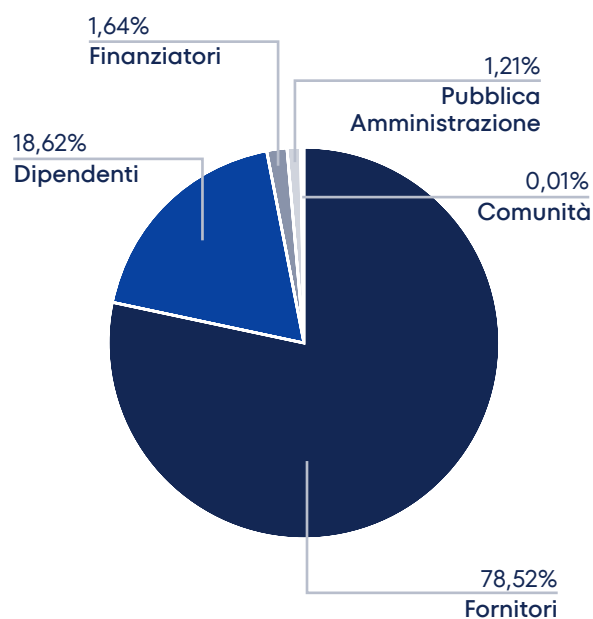
Valore economico prodotto e distribuito	2021	2022
A. Valore economico prodotto	440.072	399.010
Ricavi complessivi	435.625	395.770
Proventi finanziari	4.447	3.240
B. Valore economico distribuito	431.150	394.967
Costi operativi	339.551	304.543
Salari e benefit dei dipendenti	82.742	80.669
Pagamenti a fornitori di capitale	5.256	7.093
Pagamenti alla Pubblica Amministrazione	3.446	4.583
Investimenti nella comunità	155	25
(A-B) Valore economico trattenuto	8.922	2.097

Il **Valore economico prodotto nel 2022** ammonta a **399 milioni di euro** mentre il **Valore economico distribuito a 395 milioni di euro**.

Il **Valore economico trattenuto**, 2 milioni di euro, è la differenza tra valore generato e valore distribuito.

Il Valore economico distribuito nel 2022 è suddiviso tra i seguenti stakeholder:

- › l'importo maggiore, 304,5 milioni di euro, è relativo ai costi sostenuti per l'acquisto presso i **Fornitori** di materie prime, materiali e servizi necessari per l'attività aziendale;
- › ai **Dipendenti** sono stati distribuiti circa 80,7 milioni di euro per stipendi, contributi previdenziali e pensionistici e benefit;
- › 4,6 milioni di euro si riferiscono a pagamenti ai **Finanziatori**, sotto forma di interessi passivi;
- › 5,3 milioni di euro sono stati pagati alla **Pubblica Amministrazione** sotto forma di imposte e tasse;
- › 25 migliaia euro alla **Comunità** per erogazioni liberali.



03

Governance, etica e integrità

Il sistema di governance di Cimolai, è orientato alla massimizzazione del valore, al controllo dei rischi, al mantenimento e sviluppo di rapporti di fiducia nei confronti dei propri stakeholders così come alla tutela e salvaguardia dell'ambiente e del territorio per uno sviluppo sostenibile e solidale.

L'etica e l'integrità, al di là della semplice osservanza della legge, sono un impegno costante dell'Azienda e caratterizza i comportamenti di tutta l'organizzazione.

Corporate Governance

La Corporate Governance di è articolata secondo il modello tradizionale e prevede:

- / **Assemblea dei soci;**
- / **Consiglio di Amministrazione;**
- / **Collegio Sindacale;**
- / **Organismo di Vigilanza;**
- / **Società di revisione legale dei conti.**

ASSEMBLEA DEGLI AZIONISTI

L'assemblea regolarmente costituita rappresenta l'universalità dei soci e le sue deliberazioni prese in conformità alle disposizioni di Legge e dello Statuto, obbligano tutti i soci anche se assenti o dissenzienti.

In base all'art. 2364 c.c. l'Assemblea svolge le seguenti funzioni: approva il bilancio; nomina e revoca gli amministratori; nomina i sindaci e il presidente del collegio sindacale e il soggetto incaricato di effettuare la revisione legale dei conti; determina il compenso degli amministratori e dei sindaci; delibera sulla responsabilità degli amministratori e dei sindaci e delibera sugli altri oggetti attribuiti dalla legge alla competenza della stessa.

In base all'art. 2365 c.c. l'Assemblea delibera in sede straordinaria qualora debba decidere sulle modificazioni dello statuto, sui poteri dei liquidatori e su ogni altra materia espressamente attribuita dalla legge alla sua competenza.

CONSIGLIO DI AMMINISTRAZIONE

Ai sensi dello Statuto, la Società è amministrata da un Consiglio di Amministrazione; la nomina dell'Organo Amministrativo, del Presidente del Consiglio di Amministrazione e la preventiva determinazione del numero dei consiglieri spetta all'assemblea ordinaria, la quale può variarlo ogni qualvolta lo ritenga opportuno.

La durata del loro mandato viene stabilita dall'assemblea ordinaria dei soci; in ogni caso la durata del mandato non può essere superiore ai tre esercizi e termina alla data dell'assemblea convocata per l'approvazione del bilancio relativo all'ultimo esercizio della loro carica.

I componenti dell'Organo Amministrativo possono essere scelti anche fra non soci e sono rieleggibili. Non si applica agli Amministratori il divieto di concorrenza di cui all'articolo 2390 del codice civile.

I compensi spettanti ai membri dell'Organo Amministrativo e del comitato esecutivo, sono stabiliti all'atto della nomina o dall'Assemblea. La remunerazione degli Amministratori investiti di particolari incarichi è stabilita dal Consiglio di Amministrazione, sentito il parere del Collegio Sindacale.

L'Assemblea può determinare un importo complessivo per la remunerazione di tutti gli Amministratori, inclusi quelli investiti di particolari cariche.

Il Consiglio di Amministrazione ha tutti i poteri per la gestione ordinaria e straordinaria della Società, con facoltà di compiere tutti gli atti che ritiene opportuni per l'attuazione ed il raggiungimento dello scopo sociale, esclusi quelli che dalla legge sono riservati in modo tassativo all'Assemblea dei soci.

Il Consiglio di Amministrazione, ai sensi degli articoli 2381 e 2389 del codice civile, può delegare le proprie attribuzioni, ad uno o più dei suoi membri o ad un comitato esecutivo composto da alcuni dei suoi membri.

Il Consiglio di Amministrazione ha il potere di nominare direttori generali, procuratori generali e speciali, definendone poteri e competenze.

Nel corso del 2022 il Consiglio di Amministrazione era composto da 4 membri e si è riunito 8 volte.

Nella seguente tabella se ne riporta la composizione e la percentuale di partecipazione alle riunioni.

CONSIGLIO DI AMMINISTRAZIONE

Carica	Nome	In carica da	In carica fino a	% partecipazione alle riunioni
Presidente	Luigi Cimolai	04/08/2022	31/12/2022	100%
Amministratore Delegato	Carmelo Bottecchia	04/08/2022	31/12/2022	100%
Consigliere	Paola Cimolai	04/08/2022	31/12/2022	87,50%
Consigliere	Carla Cimolai	04/08/2022	31/12/2022	100%

Durante il Consiglio di Amministrazione del 20 dicembre 2022 sono stati nominati due nuovi consiglieri: Marco Sciarra e Denny Regini.

COLLEGIO SINDACALE

La gestione della Società è controllata da un Collegio Sindacale composto da tre membri effettivi e da due supplenti, funzionante a norma di Legge

Il Collegio Sindacale esercita le funzioni previste dall'art. 2403 del codice civile, ovvero vigila sull'osservanza della legge e dello statuto, sul rispetto dei principi di corretta amministrazione ed in particolare sull'adeguatezza dell'assetto organizzativo, amministrativo e contabile adottato dalla Società e sul suo concreto funzionamento.

Ciascun membro del Collegio Sindacale è in possesso di un elevato grado di professionalità, non ha ricoperto incarichi di Amministratore o Sindaco in società assoggettate ad una procedura concorsuale per fatti riconducibili al periodo della sua carica, possiede i necessari requisiti di professionalità e onorabilità nonché, ove applicabili, i requisiti di indipendenza richiesti dalla legge.

Nella seguente tabella si riporta la composizione nel 2022 e la percentuale di partecipazione alle riunioni del CdA.

Carica	Nome	% partecipazione alle riunioni
Presidente	Serafini Mariagrazia	100%
Sindaco effettivo	Collino Massimo	100%
Sindaco effettivo fino al 30/06/2022	Ferrarotti Piccone Pietro	100%
Sindaco effettivo dallo 01/07/2022	Sestini Gianluca	100%

ORGANISMO DI VIGILANZA

In ottemperanza a quanto previsto nel D.Lgs. 231/2001 (Decreto) e tenuto conto delle caratteristiche peculiari della propria struttura organizzativa, Cimolai, con delibera del proprio organo amministrativo, ha affidato la funzione di Organismo di Vigilanza (OdV) – deputato a vigilare sul funzionamento e l'osservanza del Modello Organizzativo di Gestione e Controllo e a curarne l'aggiornamento – a un organismo plurisoggettivo.

Carica	Nome
Presidente	Enrico Bevilacqua
Membro interno	Ermanno Bon
Membro esterno	Giovanni Polignano

L'Organismo di Vigilanza è dotato, come richiesto dal Decreto, di autonomi poteri di iniziativa e controllo ed opera in posizione di indipendenza ed autonomia. L'indipendenza e l'autonomia sono garantite dal posizionamento riconosciuto all'Organismo di Vigilanza, nonché dalle linee di riporto verso il vertice aziendale operativo attribuite all'OdV ai sensi del Modello.

La professionalità è assicurata dalle competenze specifiche maturate con riferimento al settore in cui opera la Società, nonché dalla facoltà riconosciuta all'OdV di avvalersi delle specifiche professionalità sia dei responsabili di varie funzioni aziendali sia di consulenti esterni per l'esecuzione delle operazioni tecniche necessarie per lo svolgimento delle sue funzioni.

TEAM SOSTENIBILITÀ

Cimolai ha costituito un gruppo di lavoro, coordinato dal HSE Manager, finalizzato a definire un sistema organizzativo che sappia conciliare gli obiettivi economici con quelli sociali e ambientali dei territori di riferimento, conformemente agli standard internazionali.

In particolare il Team si occuperà, della:

- / valutazione dei rischi che riguardano la sostenibilità dell'azienda e del monitoraggio delle relative performance;
- / definizione del programma per la sostenibilità, costituito da obiettivi ambientali, sociali e di governance;
- / implementazione di specifiche policy richieste da standard e organizzazioni internazionali di valutazione della sostenibilità;
- / definizione e coordinamento delle attività di ascolto e coinvolgimento degli stakeholder;
- / redazione del report di sostenibilità e della realizzazione delle attività di comunicazione interna ed esterna ad esso correlate.

Il Team è composto stabilmente da rappresentanti delle principali funzioni aziendali impattate cui è chiesto di rappresentare anche funzioni contigue per processo, ma potrà prevedere via via allargamenti ad altre che costituiscano interfaccia verso stakeholder o processi che dovesse risultare necessario coinvolgere.

Anticorruzione

L'Impresa CIMOLAI S.p.A. intende di contribuire con il proprio operato, con senso di responsabilità e integrità morale, al processo di sviluppo dell'economia italiana e alla crescita civile del paese.

L'impresa crede nel valore del lavoro e considera la legalità, la correttezza e la trasparenza dell'agire presupposti imprescindibili per il raggiungimento dei propri obiettivi economici, produttivi, sociali

IL CODICE ETICO

Il Codice Etico è stato adottato dall'Impresa con deliberazione del Consiglio di Amministrazione in data 8 Ottobre 2009. Attraverso l'adozione del Codice, Cimolai si è data l'insieme delle regole:

- / **di comportamento** nei rapporti con gli interlocutori esterni, i collaboratori, il mercato e l'ambiente, alle quali l'Impresa informa la propria attività interna ed esterna, esigendone il rispetto da parte di tutti i collaboratori, i consulenti e, per quanto di competenza, gli interlocutori esterni;

- / **di organizzazione e gestione**, finalizzate alla realizzazione di un sistema efficiente ed efficace di programmazione, esecuzione e controllo delle attività tale da assicurare il costante rispetto delle regole di comportamento e prevenirne la violazione da parte di qualsiasi soggetto che operi per l'Impresa.

Del Codice è data ampia diffusione interna ed è a disposizione di qualunque interlocutore dell'Impresa. Copia del Codice è pubblicata sul sito internet dell'Impresa¹.

Ciascun collaboratore dell'Impresa è tenuto a conoscere e rispettare le previsioni del Codice; l'Impresa vigila con attenzione sull'osservanza del Codice, predisponendo adeguati strumenti di informazione, prevenzione e controllo e intervenendo, se del caso, con azioni correttive

IL MODELLO DI ORGANIZZAZIONE, GESTIONE E CONTROLLO

Il Modello di Organizzazione, Gestione e Controllo è stato predisposto sulla base delle norme contenute nel D.Lgs. 231/2001 e delle linee guida elaborate dalle associazioni di categoria maggiormente rappresentative (tra le quali in primis Confindustria) e recepisce, altresì, gli orientamenti e le evoluzioni giurisprudenziali in materia.

Il Modello consta di:

- / una Parte Generale, illustrativa del contesto normativo di riferimento, degli obiettivi, delle linee di struttura e delle modalità di implementazione dello stesso;
- / una Parte Speciale relativa alle tipologie di reato rilevanti ai fini del Decreto che la Società ha stabilito di prendere in considerazione in ragione delle caratteristiche della propria attività

Il Modello identifica le attività sensibili in relazione alle quali è più alto il rischio di commissione dei reati, ed introduce sistemi di procedure e controlli delle attività, da svolgersi anche in via preventiva.

L'individuazione delle aree a rischio, le procedure e i controlli delle attività consentono:

- / di sensibilizzare dipendenti e management sulle aree ed i rispettivi aspetti della gestione aziendale che richiedono maggiore attenzione;
- / di esplicitare la ferma condanna di tutte le condotte che integrino la fattispecie di reato;
- / di sottoporre tali aree ad un sistema costante di monitoraggio e controllo, funzionale ad un intervento immediato in caso di commissione di reati.

CIMOLAI è impegnata in attività di informazione e formazione che coinvolgono tutto il personale interno, attraverso percorsi differenziati, anche al fine di permettere una divulgazione mirata delle informazioni in base al ruolo degli attori interessati. Il Modello è inoltre disponibile sul sito internet della Società².

Un importante ruolo viene riconosciuto all'Organismo di Vigilanza della Società, organo dotato di autonomia e indipendenza nei confronti degli altri organi sociali previsti per legge, con il preciso scopo, tra gli altri, di vigilare sull'osservanza del Modello e sulla corretta applicazione dei protocolli interni.

¹ <https://www.cimolai.com/wp-content/uploads/2022/03/codice-etico-upl-20220211-R1.pdf>

² <https://www.cimolai.com/wp-content/uploads/2022/03/codice-etico-upl-20220211-R1.pdf>

Procedura di segnalazione: whistleblowing

Tra gli strumenti di prevenzione del rischio di corruzione, la Società ha adottato un sistema per la segnalazione di violazioni all'Organismo di Vigilanza, definito nel Modello Organizzativo, Gestione e Controllo e nel Codice Etico. Il sistema di segnalazione introdotto dal Modello permette ai dipendenti e ai terzi di segnalare condotte illecite di cui siano venuti a conoscenza in ragione del proprio rapporto di lavoro, garantendo la riservatezza del segnalante e del presunto responsabile della segnalazione.

I segnalanti in buona fede infatti sono garantiti contro qualsiasi forma, diretta o indiretta, di ritorsione, discriminazione o penalizzazione per motivi collegati, direttamente o indirettamente, alla segnalazione e, in ogni caso, è assicurata la riservatezza dell'identità del segnalante, fatti salvi gli obblighi di legge e la tutela dei diritti di CIMOLAI S.p.A. o delle persone accusate erroneamente o in mala fede. CIMOLAI S.p.A. sanzionerà qualsiasi forma di minaccia o ritorsione nei confronti dei soggetti segnalanti.

L'Organismo di Vigilanza ed i soggetti di cui lo stesso, eventualmente, si serva per ogni approfondimento istruttorio si obbligano a non rivelare all'esterno alcuna informazione che abbiano appreso nell'esercizio delle proprie funzioni.

Sebbene l'Organismo di Vigilanza ritenga preferibili le segnalazioni trasmesse non in forma anonima, sono, tuttavia, ammesse anche segnalazione anonime.

In tal caso, l'Organismo di Vigilanza procede preliminarmente a valutarne la fondatezza e rilevanza rispetto ai propri compiti; sono prese in considerazione le segnalazioni anonime che contengano fatti rilevanti rispetto ai compiti dell'Organismo di Vigilanza e non fatti di contenuto generico, confuso e/o palesemente diffamatorio.

Le segnalazioni devono essere comunicate a mezzo posta ordinaria all'attenzione dell'Organismo di Vigilanza presso la sede legale CIMOLAI S.p.A.. o in alternativa e senza preferenza, a mezzo di posta elettronica all'indirizzo e-mail: odv@cimolai.com.

L'Organismo di Vigilanza valuta le segnalazioni ricevute e adotta gli eventuali provvedimenti conseguenti a sua ragionevole discrezione e responsabilità, ascoltando eventualmente l'autore della segnalazione e/o il responsabile della presunta violazione e motiva per iscritto eventuali rifiuti di procedere ad una indagine interna.

All'esito dell'attività istruttoria l'Organismo di Vigilanza assume, motivandole, le decisioni conseguenti, archiviando, ove del caso, la segnalazione o richiedendo alla Società di procedere alla valutazione ai fini disciplinari e sanzionatori di quanto accertato e/o agli opportuni interventi sul Modello.

Nel 2022 non è pervenuta alcuna segnalazione.

Tutela dei diritti umani e responsabilità sociale

Il Gruppo Cimolai riconosce ai valori etici di rispetto dei diritti dell'uomo un ruolo centrale nella strategia aziendale. Il cittadino e la collettività, sempre più consapevoli della necessità di rispettare i valori umani fondamentali, vogliono conoscere non solamente il livello di qualità del servizio ma anche le modalità con cui viene erogato e il relativo costo sociale in termini di fattori etici, ambientali, di salute e sicurezza.

In considerazione di questi aspetti e del valore sociale dei servizi erogati, Cimolai, intende sostenere i valori umani e assumere comportamenti socialmente responsabili, gestendo la propria attività in modo corretto e attento alle aspettative di tutte le parti interessate. Per perseguire tale obiettivo l'impegno è rivolto al continuo miglioramento di tutti gli aspetti connessi alla responsabilità sociale.

Obiettivo primario del Gruppo Cimolai è l'ottenimento della completa e continua soddisfazione del Cliente, unica via al successo imprenditoriale e allo sviluppo delle proprie attività. Tale sviluppo richiede oltre al mantenimento di elevati standard qualitativi, al raggiungimento di adeguati livelli di sicurezza del personale e alla tutela ambientale, il perseguimento di obiettivi etici e di responsabilità sociale.

L'Azienda **ha aderito volontariamente allo standard SA8000³** che definisce i requisiti che devono essere soddisfatti dalle organizzazioni - e un sistema di gestione efficace - per il riconoscimento e il rispetto dei diritti dell'uomo e delle condizioni lavorative.

La Politica per la Responsabilità Sociale è parte della pianificazione strategica ed è sviluppata sulla base della comprensione dei bisogni e delle aspettative delle parti interessate, della comprensione del contesto esterno e interno dell'organizzazione e sulla base delle direzioni strategiche dello sviluppo aziendale

CONTRASTO AL LAVORO INFANTILE E MINORILE

Cimolai non utilizza e non intende in alcun modo dare sostegno all'utilizzo del lavoro infantile e minorile. All'atto dell'assunzione, al lavoratore viene richiesta una copia del documento di identità al fine di accertarne con esattezza l'età. Tale prassi aziendale permette di escludere nella maniera più assoluta che un minore possa essere impiegato nell'azienda.

Cimolai riconosce comunque l'importanza del lavoro come modalità di sviluppo personale e professionale e nel rispetto delle normative vigenti in materia offre ai giovani la possibilità di svolgere stage e tirocini all'interno dei propri servizi, proponendoli annualmente nell'ambito dei progetti di alternanza scuola/lavoro a ragazzi e ragazze non ancora maggiorenni.

Cimolai inoltre provvede come previsto da uno specifico piano di monitoraggio a tener sotto controllo l'eventuale presenza di giovani lavoratori presso i propri fornitori.

LAVORO FORZATO O OBBLIGATO

Il lavoro svolto da tutto il personale del Gruppo Cimolai è assolutamente condiviso, nessuno subisce minacce o altre intimidazioni che lo costringano in qualunque modo a prestare la propria attività per l'azienda.

Per assicurare la piena volontarietà di qualsiasi prestazione, l'azienda si impegna a garantire che tutti i lavoratori siano pienamente consapevoli dei diritti e doveri derivanti dal loro contratto di lavoro. È a disposizione di tutti i lavoratori copia del CCNL di categoria e a tutti i lavoratori che lo richiedano viene consegnata copia dello stesso.

Tutti gli impiegati ricevono, al momento dell'assunzione, una guida all'impiego costituita da:

- / **Linee guida:** per aiutare i nuovi assunti nel primo momento di inserimento.
- / **Manuale del Neo Assunto** che fornisce indicazioni pratiche per favorire l'ambientamento ed i riferimenti alle procedure presenti sul gestionale dell'azienda.

³Vedi paragrafo "Sistemi di gestione e certificazioni" a p. xx

Cimolai offre la possibilità a tutto il personale di chiedere informazioni e chiarimenti sul proprio contratto, sulla retribuzione, sulla busta paga, direttamente all'ufficio personale. Le caratteristiche del contratto vengono descritte e spiegate in fase di impegno e sottoscrizione dello stesso assieme alla lettera di assunzione. Se necessari, vengono organizzati momenti di informazione e formazione.

L'azienda non ha mai concesso prestiti ai propri dipendenti, poiché questo non rientra nella mission aziendale. Può tuttavia concedere, quando richiesto dai lavoratori, anticipi sul TFR e acconti sugli stipendi, come disciplinato dal CCNL.

LIBERTÀ DI ASSOCIAZIONE E DIRITTO ALLA CONTRATTAZIONE COLLETTIVA

L'azienda rispetta il diritto di tutto il personale di formare e aderire ai sindacati di loro scelta e il diritto dei lavoratori alla contrattazione collettiva. Viene rispettato il C.C.N.L. Metalmeccanici.

Con le organizzazioni sindacali sono stati concordati trattamenti integrativi migliorativi rispetto alle norme dei contratti collettivi nazionali che riguardano aspetti economici e normativi del rapporto di lavoro (orario di lavoro, inquadramento professionale, tutela dei diritti all'informazione).

Esistono dei rappresentanti sindacali eletti dai lavoratori e non sono soggetti ad alcun tipo di discriminazione e comunicano liberamente con i lavoratori nei luoghi di lavoro. Spazi aziendali appositi sono stati adibiti alle comunicazioni sindacali ed utilizzati per lo svolgimento delle riunioni sindacali che i rappresentanti dei lavoratori convocano almeno una volta l'anno.

Nel rispetto delle distinte responsabilità, l'attenzione al dialogo con le organizzazioni sindacali ha favorito l'affermarsi di una mentalità orientata alla risoluzione dei problemi attraverso il coinvolgimento delle parti.

Di seguito si riportano il numero di iscritti alle associazioni sindacali i cui valori sono evidenza della libertà di associazione.

Attività sindacale	2021	2022
Numero di dipendenti iscritti ai sindacati ⁴	111	112
Percentuale di dipendenti iscritti ai sindacati	11,5%	13,75%

Grazie all'elezione dei rappresentanti sindacali, si è rafforzato in azienda un clima di collaborazione costruttiva che si è tradotto in una riduzione drastica del numero dei contenziosi. Gli ultimi contenziosi in azienda risalgono a quasi 20 anni fa.

Le ore di sciopero nel 2022 sono state 692 ai livelli degli ultimi due anni. Mentre sono più che triplicate le ore di assenza per assemblee sindacali (1.127 nel 2022), incremento riconducibile al bisogno dei dipendenti di conoscere gli sviluppi del "concordato".

⁴(FIM-CISL (PN e UD); FIOM-CGIL (PN e UD); UILM-UIL (PN))

NON DISCRIMINAZIONE

Cimolai non intende in alcun modo attuare o dare sostegno alla discriminazione nell’assunzione, nella remunerazione, nell’accesso alla formazione, promozione, licenziamento o pensionamento, in base a razza, ceto, origine nazionale o sociale, età, responsabilità famigliari, religione, invalidità, sesso, orientamento sessuale, appartenenza sindacale, affiliazione politica o qualsiasi altro aspetto che può generare discriminazione.

Cimolai non intende interferire con l’esercizio del diritto del personale di seguire i principi o pratiche, o di soddisfare bisogni connessi alla razza, ceto, origine nazionale o sociale, responsabilità familiari, religione, invalidità, sesso, orientamento sessuale, appartenenza sindacale, opinione politica o qualsiasi altro aspetto che può generare discriminazione.

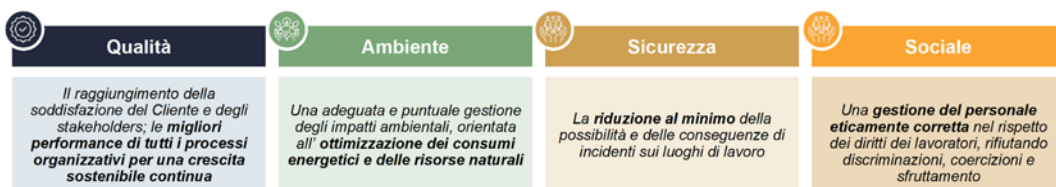
Cimolai non consente comportamenti discriminatori di qualsiasi genere, compresi gesti, linguaggio, contatto fisico o altro sul posto di lavoro e presso i propri clienti.

Sistemi di gestione e certificazioni⁵

Cimolai intende sostenere i valori umani e assumere comportamenti socialmente responsabili, gestendo la propria attività in modo corretto e attento alle aspettative di tutte le parti interessate (stakeholder).

Lo sviluppo sostenibile di Cimolai avviene grazie ad elevati standard qualitativi della produzione, ad adeguati livelli di sicurezza del personale, alla tutela dell’ambiente e al perseguimento di obiettivi etici e di responsabilità sociale.

L’azienda persegue una moderna **gestione integrata di tali aspetti** mettendo a disposizione risorse economiche e sforzi organizzativi necessari, al fine di garantire:



CERTIFICAZIONI DI PROCESSO

Le unità operative del Gruppo Cimolai si sono dotate di sistemi di gestione della qualità, della salute e sicurezza, dell’ambiente, della responsabilità sociale, conformi agli standard **UNI EN ISO 9001, UNI EN ISO 14001, UNI ISO 45001 e SA 8000** rilasciate da Enti di valutazione di terza parte.



Cimolai è inoltre certificata **UNI EN ISO 39001:2016**, lo standard internazionale per la **gestione della sicurezza stradale**, compresi tutti gli aspetti della gestione del rischio e della conformità legislativa. Con l’implementazione del sistema di gestione RTS – Road Traffic Management System l’azienda contribuisce attivamente alla riduzione del rischio di incidenti stradali e di infortuni gravi collegati, intervenendo sui processi coinvolti col il traffico stradale.

⁴<https://www.cimolai.com/it/certificazioni/>

Cimolai ha ottenuto anche la certificazione alla norma internazionale **UNI ISO 30415:2021** che rappresenta una linea guida per la promozione dei principi di diversità e inclusione nelle organizzazioni, aiutando le stesse a favorire l'attuazione di tali principi attraverso azioni concrete e dimostrabili.

Infine, Cimolai è certificata **UNI/PdR 74:2019**, norma che attesta l'impegno dell'azienda nel campo del Sistema di Gestione BIM. La certificazione è valida per la progettazione ai fini della produzione, montaggio ed installazione di strutture ed infrastrutture metalliche in ambito civile e industriale, complete di sistemi di movimentazione e opere accessorie, oltre che per la progettazione ai fini della produzione di apparecchiature in pressione e per la gestione dell'attività di progettazione come contraente generale.

CERTIFICAZIONI DI PRODOTTO

Il Gruppo Cimolai impegnato nel soddisfare requisiti tecnici, normativi e del Cliente ha inoltre ottenuto certificazioni internazionali di prodotto alcune delle quali possedute solo da poche altre aziende in Europa.

CIMOLAI SPA	PIPE DIVISION
<ul style="list-style-type: none"> › AISC › Los Angeles Approval › Clark County Approval › ISO 3834-2 › NHSS 20 / 19A › RQSC › SSPC Trainthepainter › SNCF › SOA › RETE FERROVIARIA ITALIANA › EN 1090-1-EXC4 › Achilles - UNCE › ASME - PRT › EN 1090-1 › RMRS › CSA standard W 471 › CSA A660-10 › ASME – S › GOST-R 	<ul style="list-style-type: none"> › Achilles - JQS › Achilles - FPAL › API 5L › API 2B › EN 10210-1 › EN 10219-1 › PED › ASME U › ASME - U2 <p>ZM ZWAHLEN & MAYR SA</p> <hr/> <p>Inox certifications:</p> <ul style="list-style-type: none"> › • PED 2014/68/EU › • TUV AD 2000 W0 › • IATF 16949 <p>Steel certifications:</p> <ul style="list-style-type: none"> › • EN 1090-1-EXC4 › • ISO 3834-2

04

Ambiente

Il Gruppo Cimolai considera la salvaguardia dell'ambiente come obiettivo di massima priorità, promuovendo la ricerca continua di riduzione degli impatti ambientali nelle strategie di sviluppo e nella gestione del proprio sistema produttivo e dei servizi.

Per contribuire attivamente e responsabilmente alla lotta contro le sfide poste dal cambiamento climatico, Cimolai applica le migliori pratiche, ottimizzando la propria gestione ambientale in modo economicamente efficace.

A tal fine, l'azienda ha sviluppato un approccio basato sull'analisi degli aspetti e degli impatti delle sue attività sull'ambiente. Oltre all'implementazione di misure di mitigazione dei rischi ambientali, questo approccio permette a Cimolai di identificare opportunità e miglioramenti delle proprie performance.

Politica ambientale

La politica ambientale del Gruppo Cimolai è integrata con quella di Salute e Sicurezza (HSE) e rende manifesto l'impegno dell'azienda a svolgere le attività all'interno del proprio contesto nel pieno rispetto dell'ambiente e della salute e sicurezza di tutte le parti interessate. Di seguito si riporta l'impegno di Cimolai nei confronti dell'Ambiente.

- / Rispettare i requisiti legali applicabili, regolamenti nazionali e comunitari e i requisiti dei Clienti. Considera requisito minimo inderogabile la conformità alle norme di legge in vigore ed agli altri documenti sottoscritti dall'Azienda relativi ai propri pericoli.
- / Elaborare e mantenere attive specifiche procedure che garantiscano la prevenzione e la gestione tempestiva di situazioni di emergenza ed incidentali oltre che il contenimento degli effetti negativi delle stesse.
- / Promuovere la consapevolezza dei temi relativi alla tutela dell'ambiente verso il personale migliorandone le competenze individuali tramite opportuni programmi di formazione ed informazione.
- / Garantire e monitorare che le proprie attività abbiano il minor impatto possibile sull'ambiente.
- / Valutare futuri sviluppi perseguendo, ove tecnicamente possibile, l'adozione delle migliori tecnologie disponibili per la salvaguardia dell'Ambiente.
- / Attuare una gestione sostenibile delle risorse ed energia con l'uso di fonti rinnovabili, la prevenzione dell'inquinamento e la tutela dell'ambiente.
- / Impiegare sufficienti risorse per pianificare e realizzare le attività volte al raggiungimento degli obiettivi prestabiliti, coinvolgendo tutti i livelli dell'organizzazione.
- / Definire periodicamente obiettivi ambientali al fine di ottenere il miglioramento continuo delle proprie prestazioni.

- / Valutare le prestazioni, riesaminare gli obiettivi ed i programmi nonché sottoporre a periodico riesame la politica per valutarne l'efficacia e adottare le misure conseguenti.

La presente Politica è diffusa dalla Direzione Aziendale di Cimolai a tutte le parti interessate.

Performance ambientali

Per il raggiungimento dell'obiettivo generale di tutela e salvaguardia dell'ambiente nell'ambito dello svolgimento delle proprie attività industriali, Cimolai ha stabilito l'introduzione e il costante aggiornamento del proprio Sistema di Gestione in conformità alle norme volontarie UNI EN ISO 14001.

Con riferimento al contesto dell'organizzazione il Sistema di Gestione si applica alle attività e servizi di Cimolai relativi all'acquisizione e gestione commessa intesa come coordinamento delle varie attività previste dalla stessa:

- / progettazione delle carpenterie e dei montaggi;
- / approvvigionamento di beni e servizi presso i cantieri/stabilimenti in propria gestione, da e per le ditte esterne incaricate per l'erogazione di beni e servizi oppure per lo stesso cliente finale;
- / produzione dei manufatti tramite lavorazioni specialistiche di carpenteria, saldatura, lavorazioni meccaniche di taglio a caldo e a freddo, nonché lavorazioni ad asportazione del truciolo, di elevata precisione;
- / organizzazione delle attività di spedizione e trasporti degli stessi con mezzi su gomma, via navale e aerea in casi più rari;
- / montaggio finale presso i cantieri a seconda della scope of work previsto dalla commessa;
- / supervisione e coordinamento delle società esterne al Gruppo Cimolai che operano presso gli stabilimenti e cantieri sia nel caso di personale operativo sia nel caso di personale impiegatizio dedicato ad attività organizzative e/o di progettazione.

CONSUMI DI MATERIE PRIME, MATERIALI E RICICLO

La tipologia di prodotto finito di Cimolai è costituita da costruzioni metalliche individuabili come ponti autostradali e ferro-viari, stadi sportivi, viadotti, capannoni ed edifici dirigenziali, nonché strutture speciali per la costruzione di navi, gru, strutture onshore e offshore e coperture tecnologiche.

La principale materia prima utilizzata per la produzione è costituita dall'acciaio.

L'acciaio è un materiale che può essere riciclato infinite volte senza perdere alcuna delle sue proprietà originarie. Il suo ciclo di vita è potenzialmente senza fine e ciò lo rende una vera e propria "risorsa permanente", essenziale per lo sviluppo di un'economia sostenibile.

In Cimolai la percentuale di acciaio proveniente da riciclo si attestata nel 2022 intorno al 42,3%.

MATERIE PRIME DI PRODUZIONE	unità di misura	2021	2022
Acciaio	t	51.568,0	39.009,0
new material	t	27.568,0	22.509,0
recycled material	t	24.000,0	16.500,0
recycled material	%	46,5	42,3

Le materie prime nella forma di lamiere di acciaio e profili di vario tipo, successivamente alla consegna delle stesse presso gli stabilimenti, sono prelevate con l'ausilio di mezzi di sollevamento e trasporto (gru a ponte) per essere indirizzate alle successive operazioni di trasformazione e lavorazione.

Prima di accedere alle lavorazioni, le materie prime sono avviate al processo di granigliatura.

In funzione del prodotto da realizzare, le lamiere vengono destinate alle operazioni di tracciatura, assemblaggio, saldatura e smerigliatura - nel caso di lavorazioni di carpenteria - oppure vengono sottoposte a cesoiatura, foratura, fresatura - nel caso di lavorazioni meccaniche.

Nelle fasi di lavorazione sono utilizzati prodotti chimici quali olii idraulici e lubrificanti, gas per taglio, saldatura e trattamenti termici, e prodotti vernicianti.

GAS PER TAGLIO E SALDATURE	unità di misura	2021	2022
Ossigeno	kg	155.933	109.428
Anidride Carbonica	kg	36.087	28.273
Argon	kg	42.434	27.867
Lasergas	kg	21.778	11.889

Gli oli così come i prodotti vernicianti e i gas tecnici sono contenuti in depositi dedicati e autorizzati e dotati, per gli oli esausti e le emulsioni, di bacini di contenimento in caso di sversamenti accidentali.

SOSTANZE CHIMICHE	unità di misura	2021	2022
Solventi	L	17.630,0	12.700,0
Oli e lubrificanti	L	7.005,0	7.007,0
Vernici	L	55,0	28,0

CONSUMI ENERGETICI E FONTI RINNOVABILI

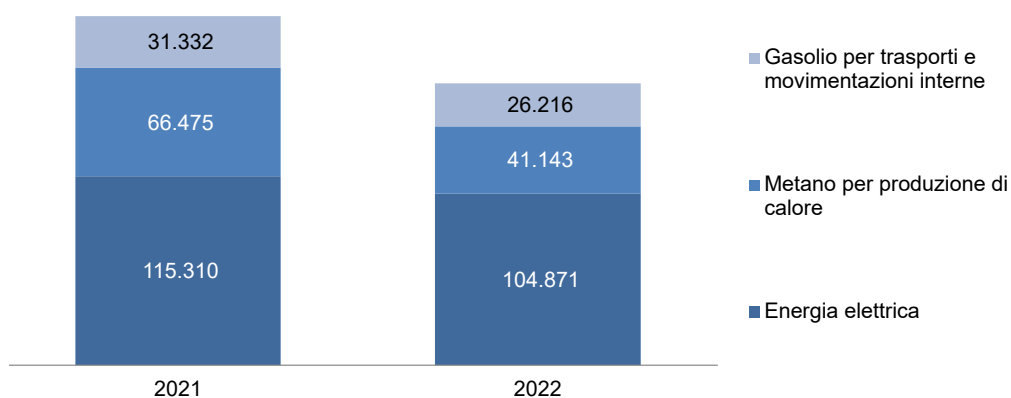
Le fonti energetiche utilizzate da Cimolai Group sono costituite da:

- / **energia elettrica**, per l'alimentazione degli impianti produttivi e ausiliari (aspirazione delle emissioni e produzione di aria compressa), per l'illuminazione e la climatizzazione degli ambienti, per la ricarica dei carelli elevatori, per il funzionamento delle attrezzature informatiche negli uffici e per l'illuminazione esterna;
- / **metano**, utilizzato nell'alimentazione degli impianti termici per il riscaldamento e per i trattamenti termici relativi ai processi produttivi;
- / **gasolio**, per le movimentazioni interne e i trasporti realizzati con vettori di proprietà.

CONSUMI ENERGETICI TOTALI	unità di misura	2021	2022
Energia elettrica prelevata dalla rete	GJ	115.310	104.871
Metano per produzione di calore	GJ	66.475	41.143
Gasolio per trasporti e movimentazioni interne	GJ	31.332	26.216
Totale	GJ	213.117	172.229

Nel 2022 il consumo totale di energia è stato pari a 172.229 GJ (-19,2% rispetto al 2021). Tale riduzione è dovuta principalmente alla diminuzione delle attività produttive. I consumi in GJ sono così ripartiti: 61% energia elettrica, 24% metano e 15% gasolio.

CONSUMI ENERGETICI TOTALI (GJ)



ENERGIA DA FONTI NON RINNOVABILI	unità di misura	2021	2022
Energia elettrica prelevata dalla rete	GJ	79.200	64.800
Metano per produzione di calore	GJ	66.475	41.143
Gasolio per trasporti e movimentazioni interne	GJ	31.332	26.216
Totale	GJ	177.007	132.159

ENERGIA DA FONTI RINNOVABILI	unità di misura	2021	2022
Energia elettrica prelevata dalla rete (100% rinnovabile)	GJ	22.264	26.331
Energia elettrica consumata da impianti fotovoltaici	GJ	13.846	13.740
TOTALE	GJ	36.110	40.071
% di EE da fonte rinnovabile sul totale del consumo di EE		31,3%	38,2%
% di EE da fonte rinnovabile sul totale dei consumi energetici		16,9%	23,3%

Cimolai utilizza fonti energetiche rinnovabili: energia elettrica prelevata dalla rete certificata 100% rinnovabile dal fornitore e energia elettrica prodotta dagli impianti fotovoltaici installati sulle coperture degli stabilimenti.

Nel 2022 il 38,2% del consumo di energia elettrica proviene da fonte rinnovabile. Considerando il consumo energetico complessivo (energia elettrica, metano e gasolio) la fonte rinnovabile rappresenta il 23,3%.

impianti fotovoltaici

Sede di Porcia: Impianto fotovoltaico costituito da 4 generatori per un totale di 414 moduli di silicio policristallino. Potenza nominale complessiva 95,2 kWSTC.

Stabilimento di San Giorgio di Nogaro: Impianto fotovoltaico costituito da 8 generatori per un totale di 7.101 moduli di silicio policristallino. Potenza nominale complessiva 1.718,9 kWSTC.

Stabilimento di Rovereto: Impianto fotovoltaico costituito da 4 generatori per un totale di 4.160 moduli di silicio policristallino. Potenza nominale complessiva di 998,4 kWSTC.

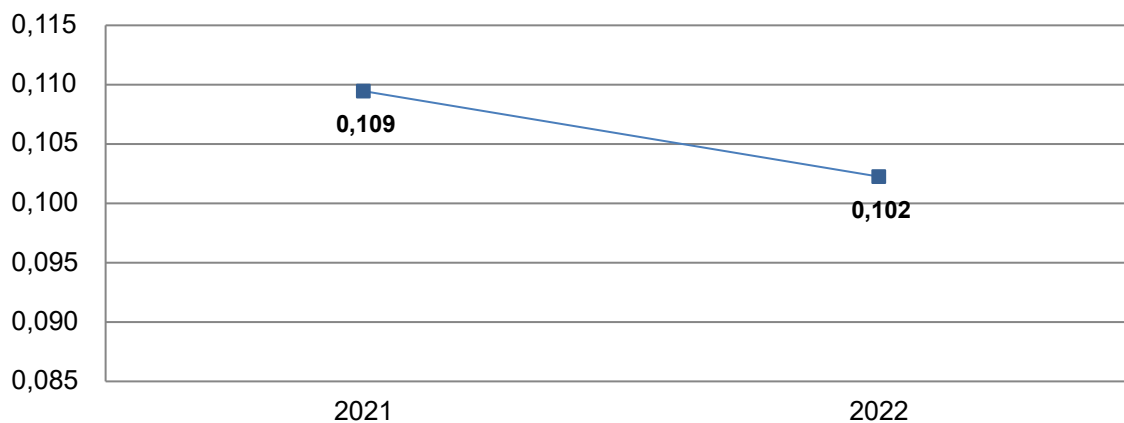
Stabilimento di Polcenigo: Impianto fotovoltaico costituito da 4 generatori per un totale di 4.160 moduli di silicio policristallino. Potenza nominale complessiva 998,4 kWSTC.

Stabilimento di Monfalcone: Impianto fotovoltaico costituito da 9 generatori per un totale di 700 moduli di silicio policristallino. Potenza nominale complessiva 196,0 kWSTC.

TOTALE IMPIANTI FOTOVOLTAICI	unità di misura	2021	2022
Energia elettrica prodotta da impianti fotovoltaici	kWh	3.846.105	3.815.896
Energia elettrica prodotta e ceduta alla rete	kWh	637.632	793.436
Autoconsumo medio	%	85,8%	82,8%
Autosufficienza energetica media (EE)	%	12,7%	14,4%
Emissioni di CO ₂ evitate	tCO ₂ e	1.165	1.235

L'indicatore Intensità energetica calcolato come consumi energetici totali per ora lavorata si è ridotto del 6,6%, per effetto di una diminuzione dei consumi energetici (-19,29%) più che proporzionale rispetto alla riduzione delle ore lavorate (-13,5%).

INTENSITÀ ENERGETICA Totale consumi energetici per ora lavorata [GJ/h]



GESTIONE DELLA RISORSA IDRICA

La gestione sostenibile dell'acqua durante il prelievo e l'utilizzo favorisce il mantenimento e l'efficientamento dell'utilizzo di questa preziosa risorsa, garantendo la riduzione degli sprechi e dei possibili impatti ambientali derivanti del rilascio nelle acque reflue di sostanze inquinanti.

Sedi e stabilimenti del Gruppo Cimolai non sono situati all'interno di aree caratterizzate da stress idrico.

L'acqua è prelevata da acquedotti e pozzi e ha utilizzi di tipo domestico e industriale come nel caso delle acque per il lavaggio dei manufatti e dei mezzi e le acque impiegate per le emulsioni.

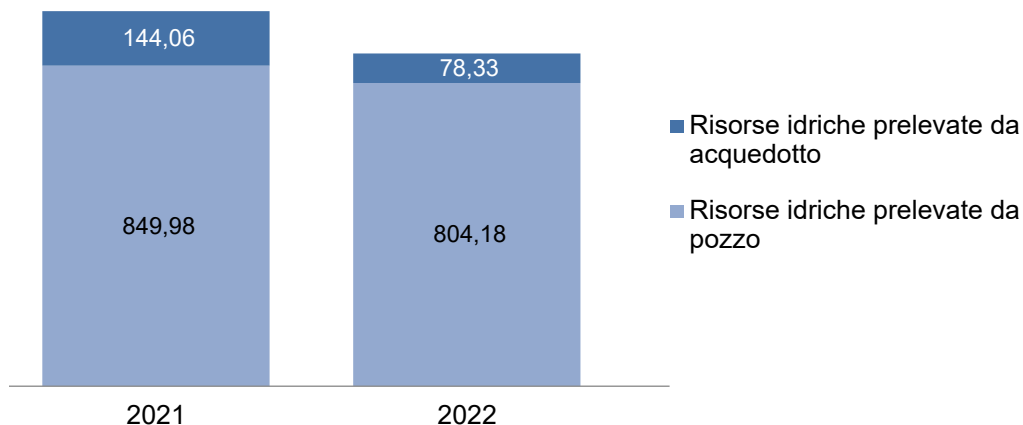
Nel 2022 il totale dei prelievi idrici è stato di 882,52 milioni di litri, con una riduzione del 11,2% rispetto al 2021.

TOTALE IMPIANTI FOTOVOLTAICI	unità di misura	2021	2022
Energia elettrica prodotta da impianti fotovoltaici	kWh	3.846.105	3.815.896
Energia elettrica prodotta e ceduta alla rete	kWh	637.632	793.436
Autoconsumo medio	%	85,8%	82,8%
Autosufficienza energetica media (EE)	%	12,7%	14,4%
Emissioni di CO ₂ evitate	tCO ₂ e	1.165	1.235

PRELIEVI IDRICI			2021		2022	
Tipologia			Tutte le aree (Megalitri)	Aree a stress idrico (Megalitri)	Tutte le aree (Megalitri)	Aree a stress idrico (Megalitri)
PRELIEVO IDRICO PER FONTE	Risorse idriche prelevate da acquedotto	Acqua dolce (≤1000 mg/L di solidi disciolti totali)	144,06	-	78,33	-
		Altre tipologie di acqua (>1.000 mg/l di solidi disciolti totali)	-	-	-	-
	Risorse idriche prelevate da pozzo	Acqua dolce (< 1000 mg/L di solidi disciolti totali)	781,65	-	735,85	-
		Altre tipologie di acqua (>1.000 mg/l di solidi disciolti totali)	68,33	-	68,33	-
TOTALE PRELIEVI IDRICI [Megalitri]			994,04	-	882,52	-

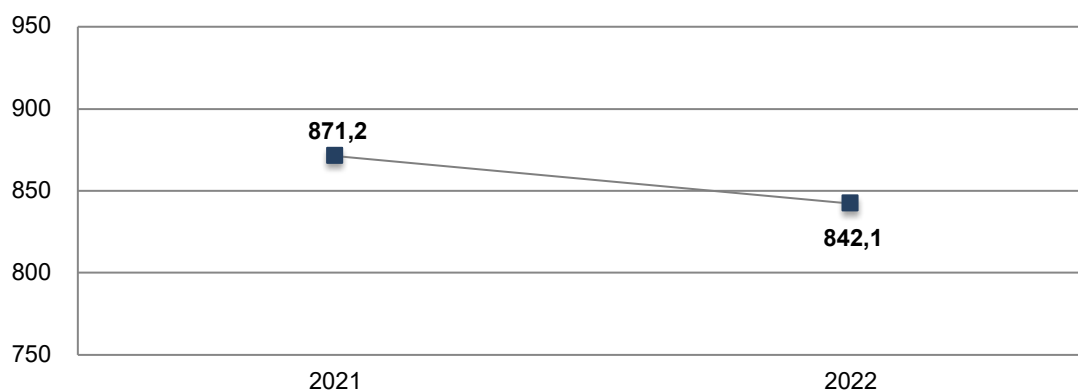
L'91,1% dell' acqua è prelevate da pozzi, l'8,9% da acquedotti.

PRELIEVI IDRICI TOTALI
[ML - Megalitri - milioni di litri]



L'indicatore **Consumi idrici per dipendente** calcolato come mc di acqua prelevata diviso per il numero totale dei dipendenti si è ridotto del 1,9% per effetto di una diminuzione dei consumi di acqua più che proporzionale rispetto alla diminuzione del numero dei dipendenti.

CONSUMI IDRICI PER DIPENDENTE
[mc/n.dip]



Il Gruppo Cimolai è particolarmente attento alla gestione degli scarichi idrici che a seconda dello stabilimento considerato sono costituiti da:

- / acque reflue assimilate alle domestiche che derivano dai servizi igienici, dai lavabi, dalle docce degli spogliatoi e dalla mensa;
- / acque meteoriche di dilavamento, che vengono a contatto con sostanze e materiali inquinanti e classificate come acque reflue industriali;
- / acque di lavaggio dei moduli (pezzi meccanici) con uso di idropulitrici a caldo senza l'impiego di solventi o residui di emulsione ed oli.

Le acque reflue assimilate alle domestiche vengono smaltite in fognatura pubblica.

Le acque reflue industriali derivanti dal dilavamento delle aree pavimentate vengono raccolte e sottoposte a pretrattamenti di disoleazione, disabbatura e scoltatura (per separare eventuali solidi grossolani presenti nel refluo) prima di essere convogliate in apposite vasche di prima pioggia. Da queste i reflui vengono indirizzati in vasche dove si attua il processo di sedimentazione dei solidi e successivamente al disoleatore. Le acque in uscita dagli impianti di trattamento sono fatte confluire in pubblica fognatura. A valle degli impianti di trattamento sono presenti pozzetti per il campionamento.

La frazione di seconda pioggia delle acque meteoriche di dilavamento dei piazzali (non classificabile come industriali), vengono disperse sul suolo mediante opportuni impianti di dispersione. Le acque meteoriche di dilavamento delle coperture vengono raccolte da pluviali ed in parte coltate dalla rete delle acque meteoriche (frazione di prima pioggia in pubblica fognatura – frazione di seconda pioggia dispersa su terreno) ed in parte scaricate direttamente sui piazzali.

In alcune lavorazioni vengono utilizzate emulsioni a base di acqua; quest'ultima in gran parte evapora e le emulsioni cadono in una vasche a tenuta stagna sottostanti i macchinari assieme ai trucioli di lavorazione. I trucioli vengono poi stoccati in aree dedicate dotate di proprie reti di collegamento con gli impianti di trattamento (disoleazione). Le acque di lavaggio dei pezzi, vengono normalmente convogliate ad impianti di recupero (impianti in continuo semiautomatici chimo-fisici per precipitazione) per mezzo di circuiti chiusi.

Le acque di condensa dei compressori vengono raccolte e smaltite come rifiuti in apposite cisterne, quando non trattate e coltate in fognatura.

SCARICHI IDRICI			2021		2022	
Tipologia			Tutte le aree (Megalitri)	Aree a stress idrico (Megalitri)	Tutte le aree (Megalitri)	Aree a stress idrico (Megalitri)
SCARICHI IDRICI PER DESTINAZIONE	Acque reflue convogliate in fognatura	Acqua dolce (≤ 1000 mg/L di solidi disciolti totali)	425,41	-	360,96	-
		Altre tipologie di acqua (> 1.000 mg/l di solidi disciolti totali)	16,49	-	15,22	-
	Acque reflue in corpi idrici superficiali	Acqua dolce (< 1000 mg/L di solidi disciolti totali)	438,24	-	438,00	-
		Altre tipologie di acqua (> 1.000 mg/l di solidi disciolti totali)	68,33	-	68,33	-
TOTALE SCARICHI IDRICI [Megalitri]			994,04	-	882,50	-

GESTIONE DI RIFIUTI

La gestione dei rifiuti speciali (provenienti dalla produzione) e urbani (provenienti da uffici e mense), è incentrata sia sulla riduzione a monte della produzione degli stessi, sia sulla massimizzazione del destino a recupero/riciclo.

Particolare attenzione è posta dall'azienda alla differenziazione del rifiuto prodotto e alla sicurezza dello stoccaggio che avviene su superfici pavimentate all'interno di appositi cassoni in aree dedicate.

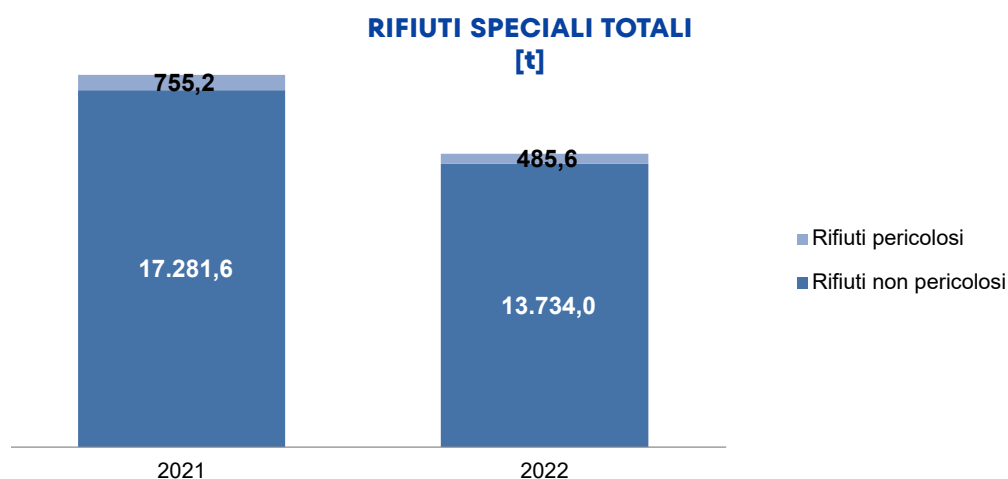
I rifiuti raccolti e differenziati sono conferiti a trasportatori e destinatari autorizzati.

Nel caso di ditte terze che operano nei siti di Cimolai, sono allestiti nelle aree di loro competenza spazi dedicati al deposito temporaneo dei rifiuti da loro prodotti: le aree sono pavimentate, i cassoni sono identificati e coperti, per evitare percolamenti.

I rifiuti derivanti dalle linee di produzione sono essenzialmente costituiti da ferro e acciaio, limatura e trucioli di materiali ferrosi, imballaggi, emulsioni e soluzioni per macchinari. Oltre il 95% dei rifiuti prodotti sono non pericolosi.

Nel 2022 il totale dei rifiuti speciali è stato di 14.219,5 tonnellate, -21,2% rispetto all'anno precedente.

RIFIUTI SPECIALI	unità di misura	2021	2022
Rifiuti pericolosi	[t]	755,2	485,6
Rifiuti non pericolosi	[t]	17.281,6	13.734,0
TOTALE RIFIUTI	[t]	18.036,8	14.219,5



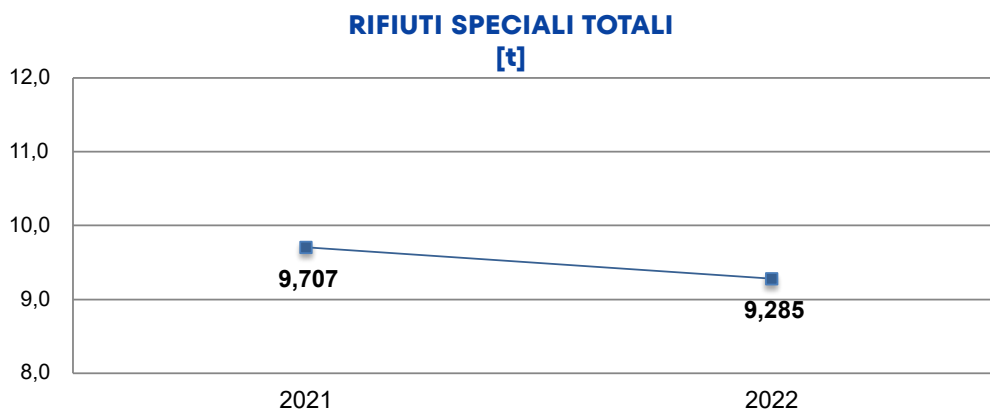
I rifiuti non pericolosi destinati a recupero sono stati nel 2022 il 97,0% mentre quelli pericolosi il 12,5%.

RIFIUTI SPECIALI DESTINATI A RECUPERO	unità di misura	2021	2022
Totale rifiuti riciclati	[t]	16.698,6	13.382,1
Rifiuti non pericolosi riciclati	[t]	16.634,8	13.321,4
Rifiuti pericolosi riciclati	[t]	63,9	60,7

Oltre allo smaltimento in discarica i rifiuti non riciclati, che nel 2022 rappresentano il 5,9% dei rifiuti totali, sono inviati a recupero energetico o incenerimento.

RIFIUTI SPECIALI DESTINATI A SMALTIMENTO	unità di misura	2021	2022
Totale rifiuti destinati a smaltimento	[t]	1.338,2	837,4
Rifiuti non pericolosi	[t]	646,8	412,6
Recupero energetico	[t]	39,0	29,0
Incenerimento	[t]	73,0	91,0
Smaltimento	[t]	534,8	292,6
Rifiuti pericolosi	[t]	691,4	424,8
Recupero energetico	[t]	7,0	5,0
Incenerimento	[t]	4,0	21,0
Smaltimento	[t]	680,4	398,8

L'indicatore **Totale dei rifiuti prodotti per ora lavorata** si è ridotto nel 2022 del 4,3% per effetto di una diminuzione dei rifiuti più che proporzionale rispetto alla riduzione delle ore lavorate.



EMISSIONI IN ATMOSFERA

Le emissioni in atmosfera conseguenti alle attività derivanti dai processi produttivi svolti in Cimolai sono essenzialmente caratterizzate da polveri, COV (Composti Organici Volatili) mentre ossidi di carbonio e di azoto derivano dagli impianti termici.

Sono all'origine di tali emissioni quindi, le attività di lavorazioni meccaniche e l'utilizzo di vernici, solventi o altri preparati contenenti composti organici volatili - prevalentemente impiegati nella linea di produzione - e la generazione di calore sia ad uso produttivo sia per il riscaldamento degli ambienti.

Tutte le emissioni convogliate in atmosfera sono regolamentate ed autorizzate nell'ambito dei procedimenti di Autorizzazione Unica Ambientale (A.U.A.). Nell'ambito di tali provvedimenti sono gestiti anche gli adempimenti relativi ai piani gestione dei solventi.

La tabella seguente riporta le emissioni di Composti Organici Volatili, ossido di carbonio ed ossidi di azoto derivati da processo produttivo ed impianti termici e le emissioni fuggitive di gas refrigeranti relative agli impianti di condizionamento.

EMISSIONI IN ATMOSFERA	unità di misura	2021	2022
Emissioni da processi produttivi			
COV	kg	44.746,0	46.426,0
Polveri	kg	2.558,7	3.826,8
Emissioni da impianti termici⁶			
CO	kg	1.595,4	987,4
NOx	kg	4.852,6	3.003,4
Emissioni fuggitive da gas refrigeranti			
R404A	kg	10,1	10,0

⁶ Dato stimato utilizzando i coefficienti di emissione dell'European Environmental Agency - EMEP/EEA air pollutant emission inventory guidebook 2023

Lo stato di efficienza degli impianti di abbattimento asserviti alle emissioni in atmosfera è garantito dai servizi interni di manutenzione, le concentrazioni a camino degli inquinanti sono verificate nel rispetto dei piani di campionamento prescritti.

Nel 2022 in nessuna delle misurazioni di concentrazioni di polveri (mg/m³), effettuate a camino in altrettanti punti di emissione, si è registrato il superamento dei valori autorizzati, essendo tali emissioni ampiamente sottosoglia.

Il controllo ed il progressivo efficientamento dei sistemi di captazione e successivo abbattimento delle emissioni in atmosfera è comunque parte integrante della costante attenzione che l'azienda pone alla qualità dell'aria degli ambienti di lavoro.

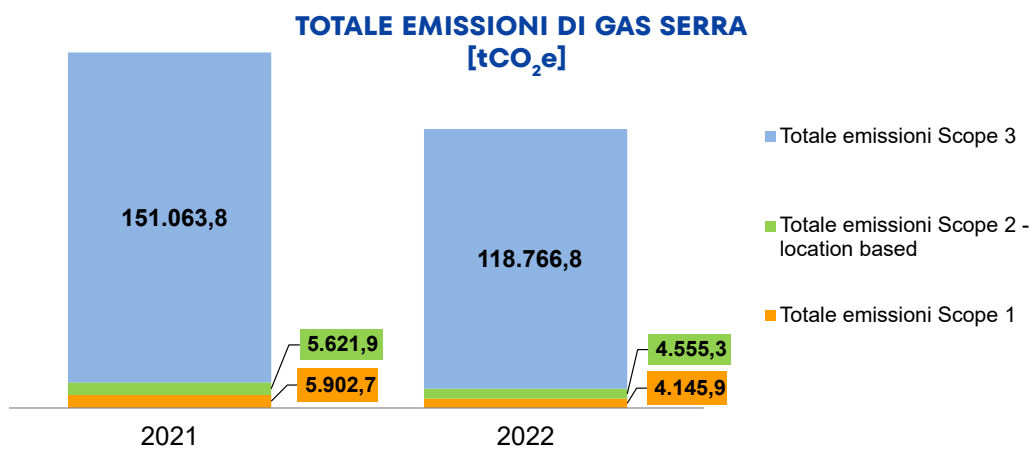
EMISSIONI DI GAS SERRA

Il Gruppo Cimolai monitora le emissioni dirette e indirette dei gas a effetto serra secondo quanto previsto dal Greenhouse Gas Protocol distinguendo le emissioni in categorie o Scope:

- / Scope 1: emissioni derivanti da fonti possedute e controllate dall'organizzazione dovute alla produzione di calore, alle movimentazioni interne e ai trasporti effettuati con mezzi di proprietà e alle emissioni fuggitive di gas climalteranti.
- / Scope 2: emissioni indirette derivanti dalla produzione di energia elettrica consumata dall'organizzazione e prelevata dalle reti.
- / Scope 3: altre emissioni indirette. In questa categoria sono incluse altre fonti che non sono sotto il diretto controllo aziendale, ma le cui emissioni sono indirettamente dovute all'attività della stessa. Il Gruppo Cimolai ha fatto rientrare, in questo primo report, le emissioni derivate dai consumi della materia prima acciaio, dal consumo dei combustibili utilizzati, dai business travels, dai trattamento dei rifiuti prodotti, dai consumi idrici e dal consumo di materiali quali carta, plastica e alluminio.

Nel 2022 il totale delle emissioni di gas serra, secondo il perimetro considerato, ammonta a 127.468,0 tCO₂e. Tali emissioni si sono ridotte rispetto al 2021 del 21,6% pari a una diminuzione delle emissioni in valore assoluto di 35.120,3 tCO₂e.

La riduzione delle emissioni ha riguardato sia quelle dirette (Scope 1) che quelle indirette (Scope 2 e Scope 3).

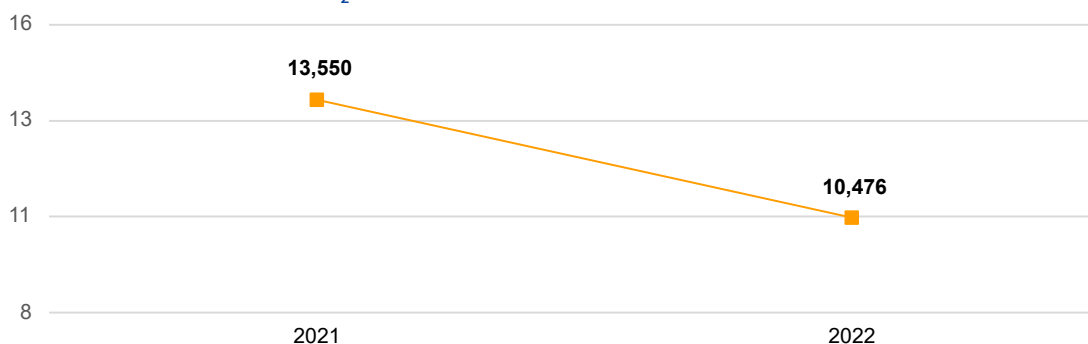


EMISSIONI DI GAS SERRA	unità di misura	2021	2022
Scope 1			
Emissioni da impianti termici (metano)	tCO ₂ e	3.808,5	2.350,6
Emissioni per movimentazioni interne e trasporti (diesel)	tCO ₂ e	2.054,6	1.756,0
Emissioni fuggitive di gas climalternati	tCO ₂ e	39,6	39,2
Totale emissioni Scope 1	tCO₂e	5.902,7	4.145,9
Scope 2			
Emissioni da consumi di energia elettrica - location based	tCO ₂ e	5.621,9	4.555,3
Emissioni da consumi di energia elettrica - market based	tCO ₂ e	9.796,1	7.856,0
Totale emissioni Scope 2 - location based	tCO₂e	5.621,9	4.555,3
Scope 3			
Emissioni da consumi di materie prime (acciaio)	tCO ₂ e	147.316,0	115.417,8
Emissioni da consumi di combustibili (metano, gasolio)	tCO ₂ e	1.167,8	817,8
Emissioni da business travel	tCO ₂ e	1.440,7	1.729,4
Emissioni da trattamento rifiuti (smaltimento e riciclo)	tCO ₂ e	980,6	675,9
Emissioni da consumi idrici (prelievo e trattamento)	tCO ₂ e	141,7	114,0
Emissioni da consumi di materiali (carta, plastica, lattine)	tCO ₂ e	17,1	12,1
Totale emissioni Scope 3	tCO₂e	151.063,8	118.766,8
TOTALE EMISSIONI DI GAS SERRA	tCO₂e	162.588,4	127.468,0

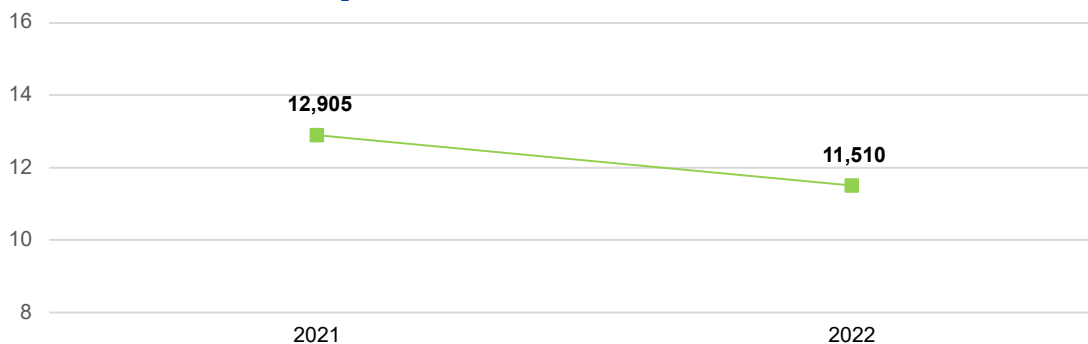
Anche gli **indicatori di intensità di emissioni**, calcolati come tonnellate di CO₂ equivalente per milione di euro di Valore della produzione, si sono ridotti. Va rilevato inoltre che la loro riduzione percentuale è più marcata di quella delle emissioni in valore assoluto, poiché la diminuzione del Valore della produzione (il denominatore dell'indicatore) è stata meno che proporzionale.

INDICI DI INTENSITÀ DI EMISSIONE	unità di misura	2021	2022
Intensità di emissione di Scope 1	tCO ₂ e / mln VdP	13,550	10,476
Intensità di emissione di Scope 2 location based	tCO ₂ e / mln VdP	12,905	11,510
Intensità di emissione di Scope 3	tCO ₂ e / mln VdP	346,775	300,090
Intensità di emissione totale	tCO ₂ e / mln VdP	373,230	322,076

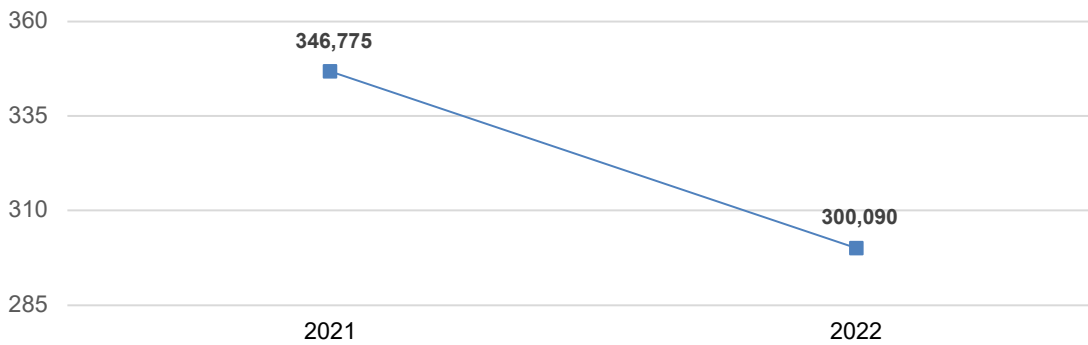
KPI - INDICE DI INTENSITÀ DI EMISSIONE DI SCOPE 1
tCO₂e per milione di Valore della Produzione



KPI - INDICE DI INTENSITÀ DI EMISSIONE DI SCOPE 2 - LOCATION BASED
tCO₂e per milione di Valore della Produzione



KPI - INDICE DI INTENSITÀ DI EMISSIONE DI SCOPE 3
tCO₂e per milione di Valore della Produzione



05

Le nostre persone

Dalla sua fondazione, Cimolai riconosce la centralità della persona quale principale fattore di successo dell'impresa, in un quadro di reciproca fiducia e lealtà. Crediamo nel potere della creatività e della passione che alimenta ogni individuo e pertanto cerchiamo di valorizzare le persone affiancandole nel loro sviluppo professionale, aiutandole a sviluppare le loro competenze, potenziando le loro motivazioni, cercando di soddisfare le loro aspettative per raggiungere il successo personale e aziendale.

Composizione del personale

Al 31.12.2022 sono 1.048 i dipendenti del Gruppo Cimolai, il 94 % dei quali è costituito da impiegati e operai. La categoria degli impiegati è quella che conta il maggior numero di donne, 23%, le quali complessivamente rappresentano l'11% del totale dei dipendenti. Tali caratteristiche sono rimaste invariate nel biennio considerato.

CATEGORIE PROFESSIONALI	2021			2022		
	Uomini	Donne	Tot.	Uomini	Donne	Tot
DIRIGENTI	28	2	30	28	1	29
QUADRI	37	5	42	34	5	39
IMPIEGATI	365	104	469	340	104	444
OPERAI	594	6	600	530	6	536
totale	1.024	117	1.141	932	116	1.048

Circa il 70% del personale risiede in Italia. I dipendenti extra UE risiedono per lo più in Svizzera dove ha sede la società Zwahlen & Mayr SA che fa parte del Gruppo Cimolai.

DIPENDENTI PER PROVENIENZA GEOGRAFICA	2021			2022		
	Uomini	Donne	Tot.	Uomini	Donne	Tot
ITALIA	680	10	782	631	100	731
UE	140	5	145	92	6	98
EXTRA UE	204	10	214	209	10	219
totale	1.024	117	1.141	932	116	1.048

Il 62% dei dipendenti appartiene alla fascia di età compresa tra i 30 e i 50 anni. Nel biennio considerato cresce di due punti percentuali la numerosità dei dipendenti con più di 50 anni.

DIPENDENTI PER FASCIA DI ETÀ	2021			2022		
	Uomini	Donne	Tot.	Uomini	Donne	Tot
<30	122	17	139	104	16	120
30-50	624	87	711	552	85	637
>50	278	13	291	276	15	291
totale	1.024	117	1.141	932	116	1.048

Aumenta di circa un anno l'età media complessiva così come l'anzianità aziendale che è decisamente più alta nella categoria dirigenti.

ANZIANITÀ AZIENDALE MEDIA ETÀ MEDIA*	2021		2022	
	Età media	Anzianità media	Età media	Anzianità media
DIRIGENTI	52,19	16,17	52,02	17,95
QUADRI	50,09	7,98	51,25	8,38
IMPIEGATI	37,42	6,41	38,36	7,08
OPERAI	44,16	9,6	45,84	10,59
totale	41,62	8,19	42,69	9,05

* dato Italia

Tipologie contrattuali

La percentuale dei dipendenti assunta con contratto a tempo indeterminato si mantiene al 96% per l'anno 2022, a conferma dell'importanza per il Gruppo Cimolai di instaurare rapporti di lavoro stabili.

TIPOLOGIA CONTRATTUALE	2021			2022		
	Uomini	Donne	Tot.	Uomini	Donne	Tot
DIPENDENTI A TEMPO INDETERMINATO	986	109	1.095	895	108	1.003
DIPENDENTI A TEMPO DETERMINATO	38	8	46	37	8	45
totale	1.024	117	1.141	932	116	1.048

Alla fine del 2022 sono 14 le persone (12 donne e 2 uomini), per lo più impiegati, che usufruiscono di un contratto part-time e che rappresentano 1,3% della popolazione aziendale.

FULL TIME E PART-TIME	2021			2022		
	Uomini	Donne	Tot.	Uomini	Donne	Tot
DIPENDENTI FULL TIME	1.021	107	1.027	930	104	1.034
DIPENDENTI PART-TIME	3	11	14	2	12	14
totale	1.024	118	1.141	932	116	1.048

DIPENDENTI PART-TIME	2021			2022		
	Uomini	Donne	Tot.	Uomini	Donne	Tot
IMPIEGATI	1	10	11	1	11	12
OPERAI	2	1	3	1	1	2
totale	3	11	14	2	12	14

Sono solo 10 le persone che nel 2022 hanno lavorato in Cimolai con tipologie contrattuali differenti.

DIPENDENTI PART-TIME	2021			2022		
	Uomini	Donne	Tot.	Uomini	Donne	Tot
DIPENDENTI IN APPRENDISTATO	1	0	1	1	0	1
DIPENDENTI IN SOMMINISTRAZIONE	0	1	1	0	1	1
DIPENDENTI CO.CO.CO.	3	0	3	3	0	3
DIPENDENTI A CHIAMATA	0	3	3	0	4	4
DIPENDENTI IN TIROCINIO	1	0	1	1	0	1
totale	5	4	9	5	5	10

Recruitment e turnover

Cimolai ricorre al mercato esterno del lavoro nel momento in cui le risorse presenti in azienda non risultino sufficienti e adeguate a ricoprire il ruolo oggetto di selezione, favorendo ogni qualvolta sia possibile, la crescita professionale del personale già in organico. L'Azienda, in caso di reperimento interno delle risorse umane (job rotation), riconosce e premia il merito e il talento e persegue il costante miglioramento ed aggiornamento delle competenze professionali aziendali, la valorizzazione delle risorse umane e la qualità delle prestazioni predisponendo strumenti di valutazione del personale.

Il Gruppo Cimolai garantisce che il processo di selezione del personale avvenga con modalità che assicurino:

- / l'adozione di valutazioni oggettive e trasparenti che favoriscono l'imparzialità e idonee a verificare il possesso dei requisiti attitudinali e professionali richiesti in relazione alla posizione da ricoprire;
- / il rispetto di pari opportunità tra lavoratori e lavoratrici ai sensi del D. Lgs. n. 198/2006 e s.m.i.;
- / il rispetto del principio di non discriminazione per ragioni legate, tra le altre, alla razza, all'appartenenza etnica, alla religione, alle convinzioni personali, agli handicap, all'età, all'orientamento sessuale e alle condizioni personali e sociali;
- / il rispetto della disciplina prevista in materia di utilizzo e trattamento dei dati personali secondo la normativa vigente, nonché il rispetto del divieto di indagini sulle opinioni politiche o sindacali o su fatti non rilevanti ai fini della valutazione delle capacità del lavoratore;
- / l'applicazione della normativa relativa alle assunzioni di personale per le Società a partecipazione pubblica.

Le assunzioni vengono effettuate nel rispetto delle norme di legge riguardanti i rapporti di lavoro di diritto privato e delle norme del contratto collettivo di lavoro di categoria.

ASSUNZIONI*	2021			2022		
	Uomini	Donne	Tot.	Uomini	Donne	Tot.
< 30	22	2	24	36	7	43
tasso di assunzione	18%	11,8%	17,3%	34,6%	43,8%	35,8%
30-50	46	6	52	54	5	59
tasso di assunzione	7,4%	6,9%	7,3%	9,8%	5,9%	9,3%
>50	10	0	10	16	0	16
tasso di assunzione	3,6%	0,0%	3,4%	5,8%	0,0%	5,5%
totale	78	8	86	106	12	118
tasso di assunzione	7,6%	6,8%	7,5%	11,4%	10,3%	11,3%

*I tassi di assunzione e cessazione sono calcolati come rapporto tra n. dipendenti assunti e cessati nell'anno e il n. dipendenti presenti a fine anno in quella fascia di età.

CESSAZIONI*	2021			2022		
	Uomini	Donne	Tot.	Uomini	Donne	Tot
< 30	45	4	49	32	4	36
tasso di cessazione	36,9%	23,5%	35,3%	30,8%	25,0%	30,0%
30-50	82	12	94	127	11	138
tasso di cessazione	13,1%	13,8%	13,2%	23,0%	12,9%	21,7%
>50	33	1	34	41	1	42
tasso di cessazione	11,9%	7,7%	11,7%	14,9%	6,7%	14,4%
totale	160	17	177	200	16	216
tasso di cessazione	15,6%	14,5%	15,5%	21,5%	13,8%	20,6%

*I tassi di assunzione e cessazione sono calcolati come rapporto tra n. dipendenti assunti e cessati nell'anno e il n. dipendenti presenti a fine anno in quella fascia di età.

Formazione e sviluppo delle competenze

L'elaborazione di un piano di formazione e di sviluppo delle competenze nel Gruppo Cimolai deriva dal processo di condivisione dei fabbisogni formativi emersi durante l'anno tramite i vari incontri di allineamento e di ascolto del proprio capitale umano. Vengono coinvolti in questo processo tutti i ruoli chiave aziendali, quali: La Direzione Generale i Responsabili di Funzione e l'Ufficio Personale che si incontrano a frequenza almeno annuale per la condivisione della rilevazione dei fabbisogni formativi che sono emersi durante l'anno.

La raccolta delle richieste formative avviene tramite la compilazione delle schede di valutazione dei propri collaboratori, o esaminando le richieste dirette fatte dai Responsabili di Funzione all'Ufficio Personale.

La definizione del fabbisogno formativo esistente è legata al superamento del gap tra le competenze che un soggetto deve possedere per svolgere una determinata attività e quelle possedute.

ORE DI FORMAZIONE	2021				2022			
	Uomini	Donne	Tot.	ore medie categoria	Uomini	Donne	Tot	ore medie categoria
DIRIGENTI	1.078	194	1.272	42,4	1.026	170	1196	41,2
QUADRI	808	154	962	22,9	749	147	896	23,0
IMPIEGATI	6.684	1.352	8.036	17,1	6.666	1170	7836	17,6
OPERAI	955	12	967	1,6	1.297	8	1305	2,4
TOTALE	9.525	1.712	11.237		9.738	1.494	11.232	
ore medie per genere	9,3	14,6	9,8		10,4	12,9	10,7	

La formazione è un basamento fondante di Cimolai e della crescita del suo personale

Il biennio 2021-2022 è stato caratterizzato da due eventi importanti che hanno influito sull'organizzazione e la fruizione della formazione: COVID e CONCORDATO PREVENTIVO. Questi eventi hanno rallentato, ma non soppresso, le attività formative come si può evincere dai dati sopraccitati.

ORE DI FORMAZIONE PER TIPOLOGIA	2021	2022
LINGUISTICA	4.500	4.160
TECNICA	4.769	5.444
SICUREZZA	1.968	1.628
totale	11.237	11.232

Il Gruppo Cimolai ha previsto un sistema di monitoraggio e valutazione delle performance strutturato.

Al termine del periodo di prova viene fatta una prima valutazione da parte del responsabile attraverso apposito modulo.

Ai sei mesi dall'inserimento viene fatto incontro di allineamento tra HR e collaboratore per valutare la bontà di tale periodo delicato.

All'anno viene fatto un in contro di allineamento tra HR, Responsabile e collaboratore previa compilazione di apposito modulo. In questa fase si usa il metodo del feedback 360°.

Anche per gli operai si è da poco avviato un progetto pilota di feedback 360° sempre con compilazione di modulo e conseguente incontro di allineamento.

Attraverso questi sistemi viene fatta una valutazione delle competenze del collaboratore, vengono stabiliti degli obiettivi da raggiungere e formalizzato un piano di sviluppo.

PERSONALE CHE RICEVE UNA VALUTAZIONE PERIODICA DELLE PERFORMANCE	2021				2022			
	Uomini	Donne	Tot.	% per categoria	Uomini	Donne	Tot	% per categoria
DIRIGENTI	24	1	25	83%	24	1	25	86%
QUADRI	33	5	38	90%	30	5	35	90%
IMPIEGATI	233	87	320	68%	286	102	388	87%
OPERAI	44	0	44	7%	44	0	44	8%
TOTALE	334	93	427		384	108	492	
% per genere	32,6%	79,5%	37,4%		41,2%	93,1%	46,9%	

Benessere aziendale

Per benessere organizzativo si intende la capacità di un'organizzazione di promuovere e mantenere il benessere fisico, psicologico e sociale di tutte le lavoratrici e di tutti i lavoratori che operano al suo interno.

Cimolai promuove e mantiene il benessere organizzativo ponendo attenzione alle richieste e alle esigenze che vengono manifestate tramite moduli e segnalazioni.

In ottemperanza alla SA8000, certificazione in possesso di Cimolai da diversi anni, si sono adottati strumenti per mantenere un dialogo costante e aperto con i collaboratori. Utilizzando, ad esempio: box reclami, moduli online, mail dedicate e Incontri periodici con HR, RLS, e Direzione Generale.

- / I benefit dei dipendenti di Cimolai riguardano:
- / l'assistenza sanitaria;
- / la copertura assicurativa in caso di disabilità e invalidità;
- / la mensa aziendale;
- / il portale scontistica riservata al personale;
- / le convenzioni locali con centri ottici, sportivi e negozi.
- / Biblioteca aziendale

CONGEDO PARENTALE

Cimolai rispetta la normativa esistente sulla gestione dei congedi parentali.

CONGEDO PARENTALE	2021			2022		
	Uomini	Donne	Tot.	Uomini	Donne	Tot
Numero di dipendenti aventi diritto al congedo parentale	6	9	15	10	11	21
Numero di dipendenti che hanno usufruito del congedo parentale	7	16	23	10	15	25
Numero totale di dipendenti che hanno fatto ritorno al lavoro dopo il congedo parentale	7	16	23	10	14	24
Numero di dipendenti tornati al lavoro alla fine del congedo parentale e ancora impiegati dodici mesi dopo il rientro	2	13	15	7	13	20
Tasso di rientro al lavoro*	100%	100%	100%	100%	93%	96%
Tasso di retention**	-	-	-	100%	81%	87%

*Numero totale di dipendenti che sono effettivamente ritornati al lavoro dopo un congedo parentale/
Numero totale di dipendenti che sarebbero dovuti ritornare al lavoro dopo un congedo parentale

** Numero totale di dipendenti rimasti 12 mesi dopo essere ritornati al lavoro dopo un congedo parentale /
Numero totale di dipendenti ritornati da un congedo parentale nei periodi di rendicontazione precedenti

PARI OPPORTUNITÀ E REMUNERAZIONE

Dalla sua fondazione, il Gruppo Cimolai ha adottato prassi aziendali rette da integrità, onestà, correttezza e dal rispetto di tutte le leggi applicabili e i dipendenti dell'azienda hanno da sempre sostenuto e condiviso questo impegno nelle loro attività quotidiane.

Cimolai rispetta la dignità, la privacy e i diritti personali di ogni dipendente e si impegna ad evitare qualsiasi episodio di discriminazione e di molestia nei posti di lavoro.

I dipendenti non devono quindi fare discriminazioni in base all'origine, alla nazionalità, alla religione, alla razza, al sesso, all'età o alle tendenze sessuali, o esercitare qualsiasi tipo di molestia verbale o fisica basata su uno dei fattori indicati sopra, o su altri motivi.

In tal senso Cimolai si è certificata ad ottobre 2022 secondo la UNI ISO 30415 come passo formale per sancire il principio di parità ed uguaglianza dei collaboratori.

Questo principio di equità sfocia naturalmente anche nell'equo trattamento remunerativo e nella crescita professionale del personale.

RAPPORTO TRA STIPENDIO BASE* DONNE E UOMINI PER CATEGORIA	2021	2022
	STIPENDIO DONNE/ STIPENDIO UOMINI	STIPENDIO DONNE/ STIPENDIO UOMINI
DIRIGENTI	1,00	1,00
QUADRI	0,93	0,91
IMPIEGATI	0,91	0,91
OPERAI	1,00	1,02

*Importo fisso minimo corrisposto a un dipendente per l'esecuzione delle mansioni che gli sono state assegnate escludendo qualsiasi remunerazione aggiuntiva come ad esempio il pagamento degli straordinari o bonus

RAPPORTO TRA REMUNERAZIONE** DONNE E UOMINI PER CATEGORIA	2021	2022
	REMUNERAZIONE DONNE/ REMUNERAZIONE UMINI	REMUNERAZIONE DONNE/ REMUNERAZIONE UMINI
DIRIGENTI	0,99	0,96
QUADRI	0,80	0,88
IMPIEGATI	1,02	0,80
OPERAI	1,09	0,93

**Stipendio base + remunerazioni aggiuntive corrisposte quali: quelle basate sugli anni di servizio, bonus in contanti e/o titoli azionari, benefit, straordinari, qualsiasi abbuono come spese di viaggio, vitto e alloggio e cura dei figli

RAPPORTO DI RETRIBUZIONE TOTALE ANNUALE***	2021	2022
	RETRIBUZIONE MASSIMA / RETRIBUZIONE MEDIANA	RETRIBUZIONE MASSIMA / RETRIBUZIONE MEDIANA
RAPPORTO DI RETRIBUZIONE	1,51	1,50

***Rapporto fra la remunerazione totale annuale della persona che riceve la massima retribuzione e la retribuzione totale annuale mediana di tutti i dipendenti (esclusa la suddetta persona)

Salute e sicurezza sul lavoro

La politica di Salute e sicurezza del Gruppo Cimolai è integrata con quella ambientale (politica HSE) e rende manifesto l'impegno dell'Azienda a svolgere le attività all'interno del proprio contesto nel pieno rispetto della salute e sicurezza di tutte le parti interessate e dell'ambiente.

Come requisito minimo e inderogabile Cimolai considera la conformità alle norme di legge in vigore a regolamenti nazionali e comunitari, ai requisiti richiesti dai Clienti.

Di seguito si riporta l'impegno di Cimolai nei confronti della Salute e Sicurezza:

- / identificare, analizzare e valutare tutti i rischi delle attività lavorative al fine di eliminare e/o ridurre il più possibile infortuni, incidenti ed anomalie e malattie professionali;
- / assicurare ed attuare l'opportuna sorveglianza sanitaria ex art. 41 D.lgs. 81/08;
- / elaborare e mantenere attive specifiche procedure che garantiscano la prevenzione e la gestione tempestiva di situazioni di emergenza ed incidentali oltre che il contenimento degli effetti negativi delle stesse;
- / promuovere la consapevolezza dei temi relativi a Salute, Sicurezza verso il personale interno ed esterno migliorandone le competenze individuali tramite opportuni programmi di formazione ed informazione;
- / valutare futuri sviluppi perseguendo, ove tecnicamente possibile, l'adozione delle migliori tecnologie disponibili per la salvaguardia della Salute e Sicurezza dei propri lavoratori e collaboratori
- / impiegare sufficienti risorse per pianificare e realizzare le attività volte al raggiungimento degli obiettivi prestabiliti, coinvolgendo tutti i livelli dell'organizzazione.
- / definire periodicamente obiettivi HSE al fine di ottenere il miglioramento continuo delle proprie prestazioni;
- / effettuare verifiche, sopralluoghi ed audit per valutare le prestazioni, riesaminare gli obiettivi ed i programmi nonché sottoporre a periodico riesame la politica per valutarne l'efficacia e adottare le misure conseguenti;
- / mantiene e promuove la consultazione e partecipazione dei lavoratori e RLS e rapporti costruttivi di comunicazione con le altre Parti Interessate e con le Autorità dei vari settori relativi alla salute e sicurezza sul lavoro;
- / promuovere la segnalazione dei "near miss" e delle situazioni pericolose per e la salute e sicurezza sul lavoro da parte dei dipendenti e fornitori.

CIMOLAI è inoltre pienamente consapevole che, nelle attività lavorative che comportano un elevato rischio di infortuni sul lavoro ovvero per la sicurezza, per l'incolumità o la salute di terzi, è fatto divieto di assunzione e di somministrazione di bevande alcoliche e superalcoliche all'interno degli stabilimenti e sedi.

I controlli alcolimetrici nei luoghi di lavoro possono essere effettuati esclusivamente dal Medico Competente aziendale, ovvero dai Medici Competenti del lavoro dei servizi per la prevenzione e la sicurezza negli ambienti di lavoro con funzioni di vigilanza sul territorio delle aziende sanitarie locali.

In Cimolai i lavoratori affetti da patologie alcol-correlate, sostanze stupefacenti o psicotrope che intendano accedere, anche spontaneamente, ai programmi terapeutici e di riabilitazione presso i servizi di cui all'articolo 9, comma 1, o presso altre strutture riabilitative, verranno supportati in tal senso attraverso l'applicazione dell'art. 124 del Testo Unico delle leggi in materia di stupefacenti e sostanze psicotrope, prevenzione, cura e riabilitazione dei relativi stati di tossicodipendenza, approvato con decreto del Presidente della Repubblica 9 ottobre 1990, n. 309 e s.m.i.

IDENTIFICAZIONE E VALUTAZIONE DEI RISCHI

Il Gruppo Cimolai è dotato di un solido processo per l'individuazione e la valutazione dei rischi relativi alla Salute e la Sicurezza, a tutti i livelli organizzativi e in tutte le attività aziendali, in modo da assicurare che i rischi per le persone, le attrezzature e i beni siano adeguatamente valutati e posti sotto controllo al fine di mantenerli entro livelli accettabili.

La sede, gli stabilimenti ed i cantieri sono in possesso dei documenti di valutazione dei rischi. Per rendere maggiormente efficace la valutazione e identificazione dei rischi reali e potenziali Cimolai ha nominato un Comitato per la salute e la sicurezza. Il sistema di valutazione e gestione dei rischi adottato infatti, richiede un permanente e attento controllo ed un continuo aggiornamento per garantirne la rispondenza alle evoluzioni legislative ed ai processi dell'azienda; le valutazioni dei rischi specifici sono a rotazione aggiornate annualmente.

Nella tabella che segue sono riportati i dati dell'ultimo biennio per quanto concerne gli infortuni.

INFORTUNI DIPENDENTI	2021			2022		
	Uomini	Donne	Tot.	Uomini	Donne	Tot
N. decessi causati da infortuni sul lavoro	0	0	0	0	0	0
N. totale Infortuni sul lavoro registrabili	45	1	46	41	0	41
N. di infortuni con gravi conseguenze*	1.775.533	171.345	1.946.848	1.534.890	149.565	1.684.455
Tasso di infortuni sul lavoro con gravi conseguenze	0	0	0	0	0	0
Tasso di infortuni sul lavoro registrabili	25,34	5,84	23,63	26,71	0,00	24,34

*che porta a un decesso o a un danno da cui il lavoratore non può riprendersi, non si riprende o non è realistico prevedere che si riprenda completamente tornando allo stato di salute antecedente l'incidente entro 6 mesi.

Nel biennio considerato non si sono verificati infortuni con gravi conseguenze. Il numero di infortuni nel 2022 si è ridotto da 46 a 41 a fronte di un tasso di infortuni in leggera crescita per effetto della riduzione del numero delle ore lavorate.

Sempre nel biennio considerato **non si sono avuti casi di malattie professionali**.

Near Miss

L'impegno a migliorare continuamente i processi di indagine degli incidenti si estende anche ai Near Miss (mancato incidente, mancato infortunio) al fine di eliminare le cause ed evitare l'eventuale ripetersi di tali eventi. L'obiettivo dell'analisi e del trattamento dei Near Miss è proprio quello di identificare se le misure previste ed attuate in seguito alla valutazione dei rischi siano adeguate ed efficaci e possano evitare il ripetersi di eventi avversi.

A livello aggregato le segnalazioni dei Near Miss sono state, nel biennio considerato, più numerose degli eventi accaduti rendendo possibile perseguire il miglioramento continuo e la conseguente riduzione degli infortuni con la prevenzione fatta direttamente sul campo e su tematiche che si sono manifestate.

NEAR MISS ⁷	2021	2022
NUMERO NEAR MISS	41	34
NUMERO INFORTUNI	27	26

COMPETENZE E FORMAZIONE

Cimolai assicura che siano definite e garantite le competenze necessarie a quelle figure professionali che hanno un impatto sulla qualità dei processi aziendali, sulla gestione dei fattori di rischio e sulla risposta alle emergenze.

Al fine del miglioramento e mantenimento di un efficace sistema di gestione nel corso del 2022 è stata effettuata una ricerca di personale per mantenere adeguato il numero di risorse del comparto HSE, a seguito dell'uscita dalla compagine aziendale di alcune figure. Al momento le risorse risultano quindi adeguate alle necessità operative ed al mantenimento del Sistema di gestione.

Tutto il personale dell'azienda riceve inoltre una formazione periodica e registrata in materia di salute e sicurezza e tale formazione è ripetuta per il personale di nuova assunzione e quello assegnato a nuovi incarichi in funzione dei fattori di rischio a cui è sottoposto.

Ogni singolo stabilimento adotta un piano formativo per l'anno in corso; tale piano è strutturato sulla base della formazione pregressa e sulla base delle nuove esigenze formative emerse.

FORMAZIONE SULLA SICUREZZA	2021	2022
Ore di formazione sulla sicurezza	1,968	1.628
% formazione sulla sicurezza sul totale formazione	17,5%	14,5%

⁷ i dati esposti in tabelle si riferiscono ai siti italiani.

PARTECIPAZIONE, CONSULTAZIONE DEI LAVORATORI E COMUNICAZIONE

L'azienda incentiva la consultazione e partecipazione dei lavoratori e di tutte le parti interessate, compresi i fornitori, al sistema di gestione della salute e sicurezza.

Il coinvolgimento dei lavoratori, rappresentati dal RLS, avviene nelle fasi di identificazione dei pericoli e nella valutazione dei rischi, nelle metodologie di controllo da applicare, nell'indagine su incidenti, near miss e non conformità, nella definizione degli obiettivi specifici da raggiungere per migliorare le performance e nella definizione del piano della formazione.

All'interno di Cimolai la comunicazione in ordine ai temi della salute e sicurezza avviene:

- / **dagli organi dirigenziali ai dipendenti**, con strumenti pratici come l'uso di messaggistica interna e di software gestionali, e con l'organizzazione periodica di riunioni per spiegare e condividere informazioni e obiettivi;
- / **dai dipendenti agli organi dirigenziali**. Questo genere di comunicazione si realizza per mezzo di colloqui individuali, toolbox, Safety-Point. Le segnalazioni in questo caso vengono trattate e gestite come non conformità o azioni di miglioramento;
- / con il dialogo **tra dipendenti di pari livello** che prevede una pluralità di mittenti e destinatari.

Nel corso del 2022 non si sono registrate segnalazioni per il miglioramento da parte dei lavoratori o ditte esterne in sede di toolbox, riunioni di coordinamento e HSE point.

La comunicazione di Cimolai con l'esterno, nei confronti di Enti pubblici o privati, avviene sia in merito a reclami e segnalazioni, sia a richieste di informazione. L'azienda si impegna inoltre a comunicare verso l'esterno la propria politica, i propri obiettivi di miglioramento e le proprie prestazioni in merito alla sicurezza, salute e ambiente.

Nel corso del 2022 non si sono registrati reclami da parte delle comunità o privati residenti nelle vicinanze delle sedi e siti produttivi dell'azienda.

SORVEGLIANZA SANITARIA

La Cimolai S.p.A. ha individuato il proprio Medico Competente che ha le specifiche autorità e responsabilità previste dall'art. 25 del D. Lgs. 81/08 e s.m.i. Nel caso di Cantieri di lungo periodo e lontani rispetto al Friuli Venezia Giulia l'Azienda, l'azienda nomina Medici Competenti locali in modo da poter effettuare la sorveglianza sanitaria.

SORVEGLIANZA SANITARIA	2021			2022		
	Uomini	Donne	Tot.	Uomini	Donne	Tot
Visite effettuate	791	40	831	695	35	730
Idoneità su n. visite effettuate	790	40	830	695	35	730
Idoneità con prescrizione e limitazioni su n. visite effettuate	358	3	361	326	7	333
Non idoneità temporanea su n. visite effettuate	7	0	7	8	0	8
N. di denunce di malattie professionali	0	0	0	0	0	0

06

Gestione etica della supply chain

Cimolai valorizza e tutela tutto il personale ricadente nella sua sfera di controllo e influenza: le proprie persone, **quelle dei suoi fornitori, subappaltatori e sub-fornitori.**

La responsabilità sociale, garantita dall'adesione volontaria allo standard SA8000, è parte integrante della strategia di business, e coinvolge la catena di fornitura, considerata sempre più centrale nel percorso di miglioramento della sostenibilità dell'azienda.

Tale percorso richiede, fra l'altro, il coinvolgimento di tutti i fornitori di beni, attività e servizi nell'impegno nei confronti della responsabilità sociale conformandosi ai valori e principi della norma di riferimento quali:

- / non utilizzare lavoro infantile o lavoro obbligato;
- / rispettare la normativa vigente nazionale, delle convenzioni e delle raccomandazioni internazionali, ivi incluse le risoluzioni di organismi internazionali quali l'ILO (International Labour Organization) e l'ONU (United Nations Organization);
- / rispettare la libertà di associazione e il diritto alla contrattazione collettiva;
- / contrastare ogni forma di discriminazione e di disparità di trattamento basate su questioni di razza, nazionalità, religione, handicap, sesso, preferenze sessuali, appartenenza a sindacati, affiliazione politica;
- / condannare tutte le condotte illegali suscettibili di entrate in contrasto con la dignità o l'integrità fisica e/o morale delle persone;
- / garantire la tutela della maternità e della paternità, nonché delle persone svantaggiate;
- / promuovere e migliorare le condizioni di sicurezza e di benessere fisico e psichico dei collaboratori con azioni sia preventive che correttive;
- / rispettare le leggi applicabili in materia di orario di lavoro, inclusi i limiti imposti al lavoro straordinario;
- / retribuire i dipendenti rispettando le leggi ed i contratti di lavoro e, in ogni caso, in modo sufficiente a soddisfare i bisogni primari del personale.

È volontà di Cimolai che gli stessi principi di responsabilità sociale cui si sottopone siano seguiti dai fornitori coinvolti nella catena di fornitura del prodotto/servizio oggetto della sua attività.

Per tale motivo Cimolai sta progressivamente adottando un processo di selezione e valutazione dei fornitori che include anche tematiche di Responsabilità sociale così da ampliare il loro coinvolgimento nell'approccio allo sviluppo sostenibile.

Nel 2022 l'azienda ha attuato il piano di monitoraggio dei propri fornitori sottoponendo alla loro attenzione un questionario di valutazione e la lettera di impegno al rispetto dei requisiti previsti dallo standard SA 8000:2014 e chiedendo loro di svolgere un'azione di controllo del rispetto dei principi della

norma anche sui loro fornitori (sub fornitori).

A seguito delle lettere di impegno sottoscritte, sono stati programmati ed eseguiti gli audit ai fornitori che eseguono le lavorazioni presso gli stabilimenti di Cimolai. I risultati sono riportati nei rapporti di audit e si possono ritenere adeguati con alcune raccomandazioni che i fornitori dovranno attuare in tempi brevi.

Fornitori e forniture

Nel 2022 sono 3.293 il numero di fornitori attivi di cui il 61% si trova in Italia. Anche la maggior parte della spesa, il 66%, ricade sul suolo italiano.

FORNITORI (n.)	2021	2022
N° DI FORNITORI ATTIVI	3.053	3.293

FORNITORI DISTRIBUZIONE GEOGRAFICA (n.)	2021	2022
Italia	2.019	2.017
Europa (Italia esclusa)	281	414
Americhe	638	767
Africa	59	33
Medio Oriente	49	57
Asia	7	5
Totale	3.053	3.293



FORNITORI TIPOLOGIA (euro)	2021	2022
Materie prime e materiali	65.890.644	99.466.240
Materie prime e sussidiarie	38.637.656	56.236.570
Apparecchiature di terzi	17.159.638	33.892.762
Materiali di saldatura e taglio	3.964.745	3.442.035
Materiali di consumo	4.545.336	4.307.271
Materiale edile	898.880	384.216
Altro	684.389	1.203.386
Servizi	112.349.207	102.102.411
Servizi industriali	94.117.358	81.787.906
Servizi amministrativi	14.685.032	16.207.664
Servizi commerciali, viaggi e trasferte del personale	3.546.817	4.106.841
Noleggii e locazioni	7.966.928	6.148.941
Noleggii di mezzi ed attrezzature di cantiere	6.766.077	5.162.272
locazioni immobili e canoni locazione finanziaria	1.200.851	986.669
Totale	186.206.779	207.717.592

Valutazione e qualifica dei fornitori

Cimolai distingue tra fornitori non critici e fornitori critici definiti tali in quanto fornitori di beni e servizi critici ossia che sono parte integrante del processo produttivo e che possono avere impatto sulla qualità e sui i tempi di consegna dei prodotti forniti da Cimolai ai propri Clienti.

I fornitori critici devono essere valutati con riferimento alla loro capacità di soddisfare:

- / requisiti contrattuali;
- / requisiti di progetto;
- / requisiti del sistema di gestione Qualità di Cimolai;
- / requisiti delle norme cogenti applicabili sul bene/servizio fornito;
- / specifici requisiti richiesti da Cimolai.

HSE REQUIREMENTS

I fornitori sono valutati anche dal Sistema di Gestione HSE, per gli aspetti legati all'Ambiente e alla Salute e Sicurezza sul Lavoro.

Tale processo prevede, oltre alla registrazione nella lista fornitori di Cimolai, la compilazione e valutazione in fase precontrattuale degli HSE Requirements per i fornitori di prestazioni e servizi. Nella checklist prevista dal sistema HSE vengono richiesti, oltre alla consegna di documentazione come da normative vigenti, la descrizione di alcuni processi e metodi che potrebbero avere un impatto significativo nei processi produttivi ed organizzativi dell'azienda.

Considerando i propri fornitori parte integrante del Sistema di Gestione HSE, Cimolai dimostra il proprio impegno nella prevenzione e protezione dei lavoratori e dei collaboratori e nel rispetto dell'ambiente.

Il fornitore dovrà porre in essere nei confronti dei propri dipendenti tutti i comportamenti dovuti in forza delle normative disposte a tutela della sicurezza e igiene del lavoro e dirette alla prevenzione dei rischi nonché della prevenzione dell'inquinamento ambientale. A tal fine imporrà al proprio personale il rispetto di tali requisiti ed ai propri preposti di controllare ed esigere tale rispetto.

In particolare il fornitore dovrà dichiarare esplicitamente di far osservare al proprio personale e al personale degli eventuali sub appalti o sub affidamenti o al personale in distacco autorizzato dal committente, tutte le norme, le disposizioni e le procedure relative al Sistema di Gestione HSE in vigore nel luogo in cui si svolgeranno i lavori e di cui verrà preliminarmente informato.

Eventuali requisiti e prestazioni aggiuntive in materia di Salute, Sicurezza e Ambiente, ritenuti da Cimolai necessari per meglio attuare la propria politica o richieste specifiche di Clienti, potranno essere richieste al fornitore secondo quanto specificato nel contratto.

07

Comunità

Stabilire relazioni solide e durature con le comunità del territorio nel quale operiamo è un pilastro fondamentale della nostra strategia, basata su un modello di sviluppo e gestione del business in continua interazione con le comunità stesse, al fine di creare valore condiviso costante e a lungo termine, nel pieno rispetto dei diritti umani e senza lasciare indietro nessuno.

Da anni il gruppo è sensibile alle principali tematiche di promozione e sviluppo del territorio e delle comunità che vi abitano.

Si posiziona, infatti, come partner di riferimento in diversi settori:

- / Cultura
- / Salute
- / Formazione
- / Volontariato

Oltre a patrocinare diverse associazioni culturali e di volontariato Cimolai, per citarne una l'associazione PARENT PROJECT, è da sempre impegnata nel promuovere la salute e garantire i migliori servizi alla propria comunità attraverso donazioni di macchinari e elargizioni a favore di diversi reparti ospedalieri (AZ. OSP. SANTA MARIA DEGLI ANGELI, BURLO DI TRIESTE).

Altro valore fondamentale per il gruppo è la valorizzazione del talento e la promozione della formazione e cultura che si concretizza con alcune iniziative a favore di istituti scolastici e università.

Si sono, infatti, garantite borse di studio (UNITS) e dottorati di ricerca (UNIVERSITA' CA FOSCARI e UNIPD) oltre che attraverso la realizzazione di workshop e stage/tirocini o CTO con istituti superiori locali.

NOTA METODOLOGICA

Il Bilancio di sostenibilità 2022, prima edizione, è stata redatto secondo i "GRI Sustainability Reporting Standards" del Global Reporting Initiative, utilizzando l'opzione di reporting "with reference to".

Per definire i contenuti e la qualità della rendicontazione, Cimolai ha seguito i principi previsti dai GRI Standards, che forniscono un set di criteri per selezionare le informazioni da includere nel report e per la modalità di rappresentazione.

Accuratezza. I dati economici fanno riferimento ai Bilanci civilistici, sottoposti a revisione, mentre l'accuratezza dei dati ambientali, di salute e sicurezza deriva dall'esistenza di sistemi di gestione certificati ISO 9001, ISO 14001, ISO 45001, SA 8000, ISO 39001. I dati sociali sono prevalentemente estratti dai sistemi operativi di Cimolai.

I fattori di emissione utilizzati per il calcolo dei gas serra sono i seguenti:

- / Emissioni dirette Scope 1: Defra - Department for Environment, Food & Rural Affairs - UK Government conversion factors for company reporting of greenhouse gas emissions (2021-22)
- / Emissioni indirette Scope 2 (location based): ISPRA rapporto 386/2023 Table 1.13 – Emissions factors in the power sector;
- / Emissioni indirette Scopo 2 (market based): AIB – European residual Mix (2021-22)
- / Emissioni indirette Scope 3: Defra - Department for Environment, Food & Rural Affairs - UK Government conversion factors for company reporting of greenhouse gas emissions (2021-22).

Chiarezza. La struttura della Bilancio di sostenibilità è stata definita per rendere le informazioni contenute di facile individuazione da parte degli stakeholder. Il documento si apre con la Lettera agli stakeholder e si compone di sei sezioni: Il Gruppo Cimolai; Sostenibilità di Cimolai; Governance Etica e Integrità; Ambiente; Le nostre persone; Gestione etica della supply chain; Comunità. Il documento si chiude con la Nota metodologica e il GRI Content Index.

Il livello di dettaglio delle informazioni è stato scelto in modo da rendere il Bilancio di sostenibilità comprensibile, accessibile e utilizzabile dai differenti stakeholder.

Comparabilità. Per consentire agli stakeholder di analizzare i cambiamenti delle performance dell'azienda, Il Bilancio presenta i dati relativi al biennio 31.12.21 - 31.12.22. Si sono inoltre utilizzate unità di misura accettate a livello internazionale, si è mantenuta coerenza nei metodi utilizzati per calcolare i dati del biennio e sono stati rendicontati valori assoluti, percentuali e dati normalizzati per consentire i confronti.

Completezza. Il Bilancio di sostenibilità è stata concepito per permettere agli stakeholder di avere un quadro completo delle attività svolte dall'azienda.

Contesto di sostenibilità. Cimolai descrive come le tematiche, ambientali, sociali ed economiche sono collegate alla propria strategia, alla valutazione dei rischi e opportunità e agli obiettivi di crescita.

Tempestività. Il Bilancio di sostenibilità è pubblicato con cadenza annuale. Le informazioni contenute all'interno del documento fanno riferimento al periodo temporale compreso tra il 1° gennaio 2022 e il 31 dicembre 2022. Nel documento sono riportate le stesse informazioni quantitative relative anche all'anno precedente.

Verificabilità. L'azienda ha predisposto controlli interni e organizzato la documentazione in modo da potersi preparare ad una eventuale attività di Assurance.

GRI CONTENT INDEX

Dichiarazione di utilizzo	Cimolai SpA ha riportato le informazioni citate in questo "GRI Content index". Per il periodo 01:01:2022- 31:12:2022 con riferimento ai GRI Standards.
GRI 1 utilizzato	GRI 1: Fondamenti 2021

GRI STANDARD	Informative	LOCATION
GRI 2: Informativa Generale	2-1 Dettagli Organizzativi	
	2-2 Entità incluse nella rendicontazione di sostenibilità dell'organizzazione	
	2-3 Periodo di rendicontazione, frequenza e punto di contatto	
	2-6 Attività, catena del valore e altri rapporti di business	
	2-7 Dipendenti	
	2-8 Lavoratori non dipendenti	
	2-9 Struttura e composizione della Governance	
	2-10 Nomina e selezione del massimo organo di governo	
	2-11 Presidente del massimo organo di governo	
	2-12 Ruolo del massimo organo di governo nel controllo della gestione degli impatti	
	2-13 Delega di responsabilità per la gestione di impatti	
	2-14 Ruolo del massimo organo di governo nella rendicontazione di sostenibilità	Il Bilancio di Sostenibilità è stato approvato dal CdA in data 28/03/2024
	2-22 Dichiarazione sulla strategia di sviluppo sostenibile	
	2-23 Impegno in termini di policy	
2-24 Integrazione degli impegni in termini di policy		

	2-25 Processi volti a rimediare impatti negativi	Riesami dell'Ata Direzione relativi ai sistemi di gestione certificati
	2-27 Conformità a leggi e regolamenti	Nel periodo rendicontazione considerato non si sono registrate non conformità a leggi e regolamenti
	2-29 Approccio al coinvolgimento degli stakeholder	
	2-30 Contratti collettivi	I rapporti di lavoro di Cimolai SpA solo regolati dal CCNL

GRI STANDARD	Informative	LOCATION
GRI 3: Temi Materiali	3-1 Processo di determinazione dei temi materiali	
	3-2 Elenco di temi materiali	
	3-3 Gestione dei temi materiali	
GRI 201: Performance Economica	201-1 valore economico diretto generato e distribuito	
GRI 204: Prassi di approvvigionamento	204-1 Proporzione della spesa effettuata a favore di fornitori locali	
GRI 205: Anti-corrruzione	205-3 Incidenti confermati di corruzione misure adottate	Nel periodo rendicontazione considerato non si sono verificati episodi di corruzione
GRI 301: Materiali	301-1 Materiali utilizzati in base al peso o al volume	
	301-2 Materiali di ingresso riciclati utilizzati	
GRI 302: Energia	302-1 consumo di energia interno all'organizzazione	
	302-3 intensità energetica	

GRI 303: Acqua e affluenti	303-1 Interazioni con l'acqua come risorsa condivisa	
	303-2 gestione degli impatti legati allo scarico dell'acqua	
	303-3 prelievo idrico	
	303-4 scarico idrico	
GRI 305: Emissioni	305-1 emissioni di gas a effetto serra (GHG) dirette (Scope 1)	
	305-2 emissioni di gas a effetto serra (GHG) dirette (Scope 2)	
	305-3 emissioni di gas a effetto serra (GHG) dirette (Scope 3)	
	305-4 intensità delle emissioni di gas a effetto serra (GHG)	
	305-7 ossidi di azoto (NOx), ossidi di zolfo (SOx) e altre emissioni nell'aria rilevanti	
GRI 306: Rifiuti	306-3 rifiuti generati	
	306-4 rifiuti non conferiti in discarica	
	306-5 rifiuti conferiti in discarica	
GRI 308: Valutazione ambientale dei fornitori	308-1 Nuovi fornitori che sono stati selezionati utilizzando criteri ambientali	
GRI 401: Occupazione	401-1 Assunzioni di nuovi dipendenti e avvicendamento dei dipendenti	
	401-2 Benefici per i dipendenti a tempo pieno che non sono disponibili per i dipendenti a tempo determinato o part-time	
GRI 403: Salute e Sicurezza sul lavoro	403-1 Sistema di gestione della salute e sicurezza sul lavoro	
	403-2 Identificazione del pericolo, valutazione del rischio e indagini sugli incidenti	
	403-3 Servizi per la salute professionale	
	403-4 Partecipazione e consultazione dei lavoratori in merito a programmi di salute e sicurezza sul lavoro e relativa comunicazione	
	403-5 Formazione dei lavoratori sulla salute e sicurezza del lavoro	
	403-6 Promozione della salute dei lavoratori	

	403-7 Prevenzione e mitigazione degli impatti in materia di salute e sicurezza sul lavoro direttamente collegati da rapporti di business	
	403-8 lavoratori coperti da un sistema di gestione della salute e sicurezza del lavoro	
	403-9 Infortuni sul lavoro	
	403-10 Malattia professionale	
GRI 404: Formazione e Istruzione	404-1 Numero medio di ore di formazione all'anno per dipendente	
	404-2 Programmi di aggiornamento delle competenze dei dipendenti e di assistenza nella transizione	
GRI 405: Diversità e Pari Opportunità	405-1 Diversità negli organi di governance e tra i dipendenti	
	405-2 Rapporto tra salario di base e retribuzione delle donne rispetto agli uomini	
GRI 406: Non Discriminazione	406-1 Episodi di discriminazione e misure correttive adottate	Nel periodo rendicontazione considerato non si sono verificati episodi di discriminazione
GRI 413: Comunità Locali	413-1 Operazioni con il coinvolgimento della comunità locale, valutazione degli impatti e programmi di sviluppo	
GRI 414: Valutazione sociale dei fornitori	414-1 Nuovi fornitori che sono stati selezionati utilizzando criteri sociali	
GRI 416: Salute e sicurezza dei clienti	416-2 Episodi di non conformità relativamente agli impatti su salute e sicurezza di prodotti e servizi	Nel periodo rendicontazione considerato non si sono verificati episodi di non conformità relativamente agli impatti su salute e sicurezza di prodotti e servizi

Cimolai S.p.A.
Corso Lino Zanussi, 26
33080 Porcia (PN) Italia

+39 0434 5581
info@cimolai.com

